



**LE FORUM CANADIEN SUR L'ÉDUCATION PUBLIQUE
DES ÉCOLES SÉCURITAIRES ET BIENVEILLANTES**



LES 9 ET 10 JUILLET 2018
EDMONTON (ALBERTA)



Nous reconnaissons les contributions des **Premières Nations**, des **Métis** et des **Inuits au Canada**. Dans un esprit de réconciliation au nom du milieu de l'éducation, nous saluons et remercions les **peuples autochtones** à qui appartiennent les territoires sur lesquels nous sommes aujourd'hui.



En tant qu'organisation bilingue, la Fédération canadienne des enseignantes et des enseignants estime que les participants et participantes doivent se sentir libres de s'exprimer dans la langue officielle de leur choix. Elle fait donc tout son possible pour que les présentations qui seront faites au Forum canadien sur l'éducation publique soient disponibles dans les deux langues officielles.

En outre, des membres bilingues du personnel de la FCE seront présents pour aider à l'interprétation durant les séances plénières et en sous-groupes. La FCE espère aussi pouvoir compter sur l'appui des employés et employées bilingues de ses organisations Membres.

Merci à l'avance de votre soutien!

IMPORTANT



Pour des raisons de santé, la Fédération canadienne des enseignantes et des enseignants a adopté une politique pour un milieu de travail sans parfum. Les produits parfumés tels que les fixatifs, les parfums et les déodorants peuvent déclencher des réactions comme de la détresse respiratoire et des maux de tête. Nous vous saurions gré de ne pas porter ces produits au Forum.

MESSAGE DU PRÉSIDENT



Bienvenue!

La Fédération canadienne des enseignantes et des enseignants (FCE) est fière d'organiser cette année encore le Forum canadien sur l'éducation publique. Cet événement est devenu un incontournable pour tous ceux et celles qui s'intéressent de près à l'éducation publique financée par l'État.

Pendant ma première année à la présidence de la FCE, j'ai eu le privilège d'échanger avec des collègues de toutes les régions du Canada sur un grand nombre de questions concernant le personnel enseignant et les élèves. En particulier, nombreux ont été les membres du corps enseignant et les porte-paroles d'organisations de l'enseignement qui ont signalé leurs préoccupations devant l'augmentation de la violence dans les écoles. Le thème du Forum de cette année, « Des écoles sécuritaires et bienveillantes », vient à point nommé.



Avec ce forum, nous espérons que les participantes et participants gagneront une meilleure compréhension des complexités de la salle de classe d'aujourd'hui tout en explorant ce qui peut être fait pour appuyer les travailleuses et travailleurs de l'éducation et les élèves, et permettre aux écoles canadiennes d'offrir les milieux d'apprentissage parmi les plus sécuritaires et bienveillants qu'il soit. Nous avons l'espoir d'amener les participantes et participants à prendre la parole et à nourrir les débats sur les questions auxquelles nous devons répondre pour préserver une sécurité et une bienveillance inconditionnelles dans nos écoles. Les échanges que ce forum favorisera sont absolument nécessaires au même titre que les mesures auxquelles ils mèneront.

Encore une fois, je vous souhaite la bienvenue au Forum canadien sur l'éducation publique de 2018. Y participer, c'est jouer un rôle dans l'évolution de l'éducation dans notre pays et contribuer aux solutions dans l'intérêt des élèves et des enseignantes et enseignants. J'espère que ce forum saura vous informer et vous faire réfléchir, et qu'il vous encouragera à continuer de participer aux efforts pour faire de nos écoles des lieux d'apprentissage sécuritaires et bienveillants pour les élèves et le personnel enseignant.

Merci de votre présence!

H. Mark Ramsankar



LE LUNDI 9 JUILLET 2018 : DES ÉCOLES SÉCURITAIRES		LIEU
8 h – 8 h 45	Inscription	Foyer
8 h 45 – 8 h 55	Mot de bienvenue • H. Mark Ramsankar, président de la FCE	Logan
8 h 55 – 10 h 30	Séance plénière : La violence à l'encontre du personnel enseignant : Que nous dit la recherche? [service d'interprétation] • Sébastien Joly, APEQ • Liz Stuart, OECTA • Sam Hammond, FEEO • Glen Hansman, FECB • Norm Gould, MTS Cette séance plénière s'articulera autour de la <i>Revue des études sur la violence dans les écoles</i> , une publication phare de la FCE. Des organisations Membres de la FCE, soit la Fédération des enseignantes et enseignants de la Colombie-Britannique, la Fédération des enseignantes et des enseignants de l'élémentaire de l'Ontario, la Manitoba Teachers' Society, l'Ontario English Catholic Teachers' Association et l'Association provinciale des enseignantes et enseignants du Québec, ont réalisé des études et des sondages indépendants sur le sujet de la violence dans les écoles. La séance commencera par une présentation de la <i>Revue</i> , après quoi les présidentes et présidents des organisations ci-dessus participeront à une discussion dirigée pour examiner les résultats des recherches et en explorer les conséquences sur la politique de l'éducation, la pratique pédagogique et les études à venir.	Logan
10 h 30 – 11 h	Pause-rafraîchissements [activité de percussion]	Logan
11 h – 12 h 30	Ateliers Promouvoir le respect et le consentement en ligne : Points saillants d'une nouvelle étude sur le sextage et la cyberintimidation [service d'interprétation] • Matthew Johnson, HabiloMédias Cet atelier s'articulera autour d'une étude révolutionnaire d'HabiloMédias. Les personnes participantes auront l'occasion de se pencher sur les stéréotypes sexuels et le désengagement moral, et leur incidence sur les décisions que les jeunes prennent à propos du partage des sextos qu'ils reçoivent. Elles examineront aussi des stratégies visant à améliorer les interventions pour réduire les dommages causés par le sextage.	Logan

Note :

Sauf indication contraire, les ateliers seront présentés en anglais. Vous pourrez cependant poser vos questions dans la langue officielle de votre choix. De plus, certains ateliers seront accompagnés de services d'interprétation simultanée.



PROGRAMME

BUREAU DE LA FCE : Emerald

	<p>La sensibilisation aux médias sociaux : Toute résistance est inutile! [atelier en français]</p> <ul style="list-style-type: none">• Dan Turner, MTS <p>Quelles sont les répercussions de la popularité grandissante des médias sociaux sur notre vie quotidienne? Les enseignantes et enseignants sont constamment surveillés par les élèves, les parents, les administrateurs et administratrices, et les conseils et commissions scolaires. Cette séance portera principalement sur la sensibilisation aux médias sociaux. Nous tenterons de mieux comprendre l'incidence des médias sociaux sur notre profession, et en particulier en ce qui concerne la vie privée, la liberté d'expression et les mesures disciplinaires que pourrait prendre un employeur.</p>	Amethyst
	<p>La décolonisation du discours élève-enseignant dans les communautés autochtones</p> <ul style="list-style-type: none">• Jay McKechnie, AEN <p>L'histoire du colonialisme est ce qui lie les populations autochtones et non autochtones du Canada. En tant qu'éducateur non inuit vivant dans une communauté inuite isolée, je comprends que je suis un représentant de la colonisation. Pendant cet atelier, nous prendrons l'exemple du système d'éducation du Nunavut pour examiner la confrontation coloniale élève-enseignant comme une occasion de décoloniser le discours. Nous discuterons également de ce que les enseignantes et enseignants doivent faire pour faciliter le dialogue et ainsi favoriser la démocratie.</p>	Maligne
	<p>La bienveillance : Qu'est-ce que c'est et qui en est responsable?</p> <ul style="list-style-type: none">• Trish Hastings et Ellen Whiteman, FES <p>La FES a adopté une méthode multidimensionnelle pour promouvoir le principe des écoles sécuritaires et bienveillantes. En s'appuyant sur deux incidents récents, des membres du personnel de la FES présenteront un protocole d'intervention en cas de crise conçu pour aider les enseignants et enseignantes à intervenir en cas d'incident grave dans leur communauté, et ce en leur offrant un soutien cohérent en temps utile. Elles présenteront ensuite les leçons tirées d'une situation récente où un enseignant, face à un élève susceptible de devenir violent, a exercé son jugement professionnel et a malgré tout été tenu responsable et a fait l'objet de mesures disciplinaires imposées par la division scolaire. Il y a lieu de se poser la question suivante : Que veut dire être bienveillant et prendre soin de l'autre dans nos écoles aujourd'hui?</p>	Morraine
12 h 30 – 13 h 30	Dîner	Robson



13 h 30 – 15 h	Ateliers	
	<p>Pour des écoles plus sécuritaires : Mettons fin à la violence à l'encontre du personnel enseignant! [service d'interprétation]</p> <ul style="list-style-type: none"> • Peter MacDonald, OECTA <p>En 2017, l'OECTA s'est associée à Pollara Strategic Insights pour mener auprès des membres un sondage approfondi sur la violence et le harcèlement à l'encontre du personnel enseignant. Les résultats du sondage ont clairement montré l'étendue et l'ampleur du problème, notamment le taux croissant d'incidence et de gravité. Pendant cet atelier, nous nous pencherons sur les études et l'action politique que mène l'OECTA sur ce sujet. Nous discuterons des raisons qui nous ont poussés à mener le sondage, et examinerons certaines données importantes. Nous verrons comment nous sommes partis de données pour formuler des recommandations au gouvernement qui se sont ensuite traduites en actions concrètes. Nous aurons également l'occasion de discuter des défis et des pratiques exemplaires d'ailleurs au Canada.</p>	Logan
	<p>La santé mentale au quotidien à l'école</p> <ul style="list-style-type: none"> • Nancy Baldree et Adam Peer, FEEO • Kathy Short, Ph. D., directrice, Équipe d'appui pour la santé mentale dans les écoles <p>La santé mentale et le bien-être des élèves est un sujet de préoccupation dans tout le Canada. Joignez-vous à nous pour découvrir l'outil Everyday Classroom Mental Health. Destiné aux classes de la maternelle à la 8^e année, cet outil a été conçu par des membres de la FEEO en collaboration avec l'Équipe d'appui pour la santé mentale dans les écoles. Les participantes et participants à l'atelier auront l'occasion d'en apprendre davantage sur la collaboration professionnelle qui a mené à la création de l'outil, et la manière dont celui-ci peut être utilisé. Cet outil en ligne a pour but d'améliorer la santé mentale et le bien-être des élèves dans la classe. Il propose des stratégies proactives et fondées sur des données probantes pour créer des classes où les élèves et les éducateurs et éducatrices se sentiront bien et en sécurité.</p>	Amethyst
	<p>Promouvoir les relations saines chez les jeunes : La sensibilisation à la violence fondée sur le sexe</p> <ul style="list-style-type: none"> • Trevana Spilchen, FECB <p>Cet atelier sensibilisera les participantes et participants aux relations, saines et malsaines, entre les jeunes, et à la violence fondée sur le sexe. Il leur permettra de mieux comprendre les répercussions des fréquentations et de la violence sexuelle sur les jeunes, et leur donnera l'occasion d'examiner des leçons et des stratégies conçues pour discuter de ces questions en classe. Il contribuera également à renforcer la capacité des écoles et des éducateurs et éducatrices à encourager les relations saines chez les jeunes. Les personnes participantes repartiront avec des plans de leçon et d'autres outils qu'elles pourront utiliser en classe.</p>	Maligne



PROGRAMME

BUREAU DE LA FCE : Emerald

	<p>Des écoles et des communautés sécuritaires et bienveillantes : Audit des écoles albertaines</p> <ul style="list-style-type: none"> Amber Hester et Leslie Ronaldson, The Society for Safe and Caring Schools & Communities, en partenariat avec l'ATA <p>Cet outil comprend des sondages et des entrevues menés dans les écoles auprès des élèves, du personnel et des parents. L'information recueillie est ensuite compilée et présentée dans un rapport que les écoles peuvent utiliser pour célébrer ce qui fonctionne bien et apporter des améliorations au besoin. Pendant cette séance, nous présenterons les fondements du projet et expliquerons les raisons qui ont mené à la création de cet outil d'audit. Nous parlerons aussi de la démarche adoptée par la Society for Safe and Caring Schools & Communities pour concevoir cet outil, qui a pour but d'aider les écoles à mesurer leurs progrès dans un domaine où les données sont difficilement accessibles.</p>	Morraine
15 h – 15 h 30	Pause-rafraîchissements [activité de yoga]	Logan
15 h 30 – 16 h 30	<p>Discours principal : La course à pied au service de la résilience [service d'interprétation]</p> <ul style="list-style-type: none"> Maggie MacDonnell, enseignante primée, Ikusik School, Salluit, Nunavik <p>Maggie MacDonnell décrira sommairement son parcours et ce qui l'a amenée à remporter le Global Teacher Prize, un prix considéré comme le prix Nobel de l'enseignement. Elle présentera l'angle théorique qu'elle apporte en classe et expliquera, à l'aide d'exemples pratiques, comment elle l'applique pour réduire les obstacles structurels auxquels se heurtent ses élèves inuits.</p> <p><i>* Afin d'assurer le respect de la vie privée des élèves, nous vous demandons de ne pas photographier ou enregistrer cette présentation.</i></p>	Logan
17 h 30	Rencontre dans le hall de l'hôtel DoubleTree pour profiter de la navette qui vous amènera à la soirée	Hall
18 h – 21 h	<p>Soirée des sciences</p> <p>Souper et réception</p> <ul style="list-style-type: none"> Retrouvez l'enfant en vous au TELUS World of Science Laissez libre cours à votre créativité et faites l'expérience d'une démonstration scientifique interactive Échangez avec des collègues à la réception donnée au restaurant Purple Pear 	
LE MARDI 10 JUILLET 2018 : DES ÉCOLES BIENVEILLANTES ET INCLUSIVES		LIEU
8 h – 8 h 30	<p>Marche rapide de 30 minutes à l'extérieur [activité facultative]</p> <ul style="list-style-type: none"> Rendez-vous dans le hall de l'hôtel DoubleTree 	Hall
8 h 45 – 8 h 55	<p>Mot de bienvenue</p> <ul style="list-style-type: none"> H. Mark Ramsankar, président de la FCE 	Logan



9 h – 11 h	Ateliers	
	<p>Voir grand ensemble : L'identité francophone à l'heure de la diversité culturelle [atelier en français]</p> <ul style="list-style-type: none"> • Dolorèse Nolette, ACELF <p>La trousse d'animation <i>Voir grand ensemble</i> propose des scénarios pour favoriser la discussion entre les jeunes, les parents et le personnel enseignant des écoles de langue française sur l'identité francophone dans un contexte de diversité culturelle.</p> <ul style="list-style-type: none"> • Comment se transmet la culture dans la famille? • Comment l'école peut-elle faire une place aux identités multiples des élèves? • Quels gestes peut-on poser pour mieux comprendre les différences culturelles? <p>Pendant cet atelier, nous nous pencherons sur les compétences culturelles, interculturelles et transculturelles, et présenterons des séries de questions et de pistes de discussion pour aider les participants et participantes à traiter d'enjeux liés à la diversité culturelle dans leur milieu. Le livret <i>Voir grand ensemble</i> sera remis gratuitement à tous les participants et participantes à l'atelier.</p>	Amethyst
	<p>La rafle des années 60</p> <ul style="list-style-type: none"> • Brian Coleman, FECB <p>Cet atelier invite les éducateurs et éducatrices à ouvrir leur cœur et leur esprit afin de mieux comprendre les répercussions du colonialisme canadien sur les familles autochtones et leurs enfants. Les participantes et participants seront mis au défi de désapprendre l'histoire qui leur a été enseignée et de réapprendre comment apprécier la vie des Autochtones. Ils suivront l'exemple d'éducateurs et éducatrices autochtones qui pourraient avoir un lien direct avec ce qu'ont vécu les générations d'« enfants volés ».</p>	Morraine
	<p>Créer des écoles équitables et inclusives [service d'interprétation]</p> <ul style="list-style-type: none"> • Shanee Prasad, FECB, et Kalpana Makan et Alice Te, FEEO <p>Comment aidons-nous les éducateurs et éducatrices à mieux comprendre les populations scolaires et les communautés d'où elles viennent? Quelles ressources sont à leur disposition pour favoriser l'inclusion dans les pratiques d'enseignement et d'apprentissage? Cet atelier fournira aux participantes et participants des stratégies qui les aideront à créer des milieux plus inclusifs. Nous leur présenterons un certain nombre d'obstacles à l'inclusion fondés sur la race, l'identité de genre, l'orientation sexuelle, la classe sociale et la capacité physique. Nous nous pencherons sur les ressources offertes dans les pages du site Web de la FECB consacrées à l'équité et à l'inclusion, et dans celles du site Web de la FEEO, sous le titre Building a Just Society, qui ont pour but de trouver des solutions à ces obstacles.</p>	Logan



PROGRAMME

BUREAU DE LA FCE : Emerald

	<p>La pauvreté : Un problème dans la salle de classe</p> <ul style="list-style-type: none"> Annie Ohana, FECB <p>Cet atelier aide les enseignantes et enseignants à prendre conscience du problème de la pauvreté et de ses répercussions sur les élèves. Il permettra aux personnes participantes de remettre en question leurs suppositions à propos des enfants qui vivent dans la pauvreté et leur fournira des stratégies pour mieux aider les enfants susceptibles de faire l'objet de discrimination à l'école en raison de leur statut socioéconomique.</p>	Rundle
	<p>Créer une culture scolaire inclusive, indépendamment du genre</p> <ul style="list-style-type: none"> Nichelle Penney, FECB <p>Cet atelier portera principalement sur la manière de devenir un allié ou une alliée et de soutenir les jeunes allosexuels à l'école. Il aidera les éducateurs et éducatrices à mieux comprendre tout l'éventail des identités sexuelles et de genre, et leur donnera l'occasion d'examiner les termes et pronoms à connaître. Il traitera aussi des répercussions de l'homophobie et de la transphobie sur les jeunes, et présentera des stratégies et des pratiques exemplaires qui visent à assurer à tous les apprenants et apprenantes un milieu scolaire bienveillant et sécuritaire. On y parlera également de l'importance des alliances gais-hétéros et des politiques à l'égard des personnes allosexuelles. Cet atelier s'adresse particulièrement aux éducatrices et éducateurs qui désirent créer une culture scolaire inclusive pour que tous les élèves sans exception se sentent acceptés et en sécurité.</p>	Maligne
11 h – 11 h 45	<p>Salon thématique</p> <p>Salon d'exposition où vous pourrez rencontrer des collègues et découvrir les stratégies employées dans différentes régions du Canada sur les thèmes de la sécurité, de l'inclusion scolaire et de la bienveillance.</p> <ul style="list-style-type: none"> Élections Canada : Une approche inclusive de l'éducation civique Fair Trade Edmonton Council : Devenir une école équitable Fédération canadienne des enseignantes et des enseignants : Imagineaction Fédération canadienne des enseignantes et des enseignants : La Pédagogie à l'école de langue française : Les conditions gagnantes pour une classe accueillante Fédération des enseignantes et des enseignants de la Saskatchewan : Ce que les élèves du secondaire ont à dire au sujet de l'anxiété chez les jeunes Fédération des enseignantes et des enseignants de l'élémentaire de l'Ontario : Everyday Classroom Mental Health Fédération des enseignantes et enseignants de la Colombie-Britannique : Enseigner avec fierté Fédération des enseignantes et enseignants de la Colombie-Britannique : Modes de savoir et façons d'être autochtones The Society for Safe and Caring Schools & Communities : Initiative Safe and Caring Connections – vidéo sur le programme ART 	Foyer
11 h 45 – 12 h 45	Dîner	Robson



BUREAU DE LA FCE : Emerald

12 h 45 – 14 h 15	<p>Discours principal : L'inclusion scolaire, une pratique axée sur l'élève [service d'interprétation]</p> <ul style="list-style-type: none"> • Leyton Schnellert, Ph. D., professeur adjoint, Faculté d'éducation, Université de la Colombie-Britannique (campus de l'Okanagan) <p>En tant qu'éducateurs et éducatrices dans les écoles publiques, nous adhérons aux principes de l'équité, de la diversité et de la pluralité. Pourtant, notre travail est souvent entravé par des structures et des pratiques historiques profondément coloniales dont nous avons hérité et qui sont omniprésentes dans nos systèmes d'éducation. J'espère que ce forum aidera les participantes et participants à prendre en considération des pédagogies fondées sur la théorie et la recherche qui sont centrées sur l'élève et favorables à la diversité. Parmi les questions que j'ai étudiées figurent les suivantes :</p> <ul style="list-style-type: none"> • Comment pouvons-nous tirer parti des divers fonds de connaissances des élèves, des familles et des communautés pour approfondir et personnaliser l'apprentissage des élèves? • Comment pouvons-nous unir avec force l'apprentissage et les pratiques inclusives du XXI^e siècle? • Comment pouvons-nous favoriser l'apprentissage autorégulé dans nos écoles? 	Logan
14 h 30 – 15 h	<p>Récapitulation et prochaines étapes</p> <ul style="list-style-type: none"> • Cassandra Hallett, secrétaire générale de la FCE 	Logan



CONFÉRENCIERS ET CONFÉRENCIÈRES

Par ordre alphabétique



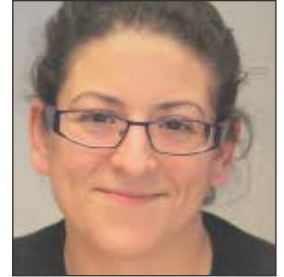
Adam
Peer



Alice
Te



Amber
Hester



Annie
Ohana



Brian
Coleman



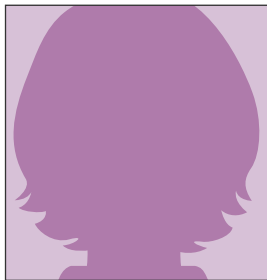
Cassandra
Hallett



Dan
Turner



Dolorèse
Nolette



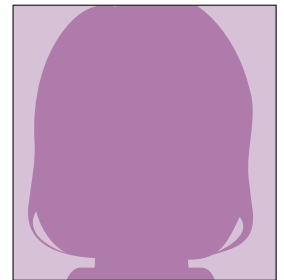
Ellen
Whiteman



Glen
Hansman



Jay
McKechnie



Kalpana
Makan



Kathy
Short



Leslie
Ronaldson



Leyton
Schnellert



Liz
Stuart

CONFÉRENCIERS ET CONFÉRENCIÈRES



Maggie
MacDonnell



Matthew
Johnson



Nancy
Baldree



Nichelle
Penney



Norm
Gould



Peter
MacDonald



Sam
Hammond



Sébastien
Joly



Shanee
Prasad



Trevana
Spilchen



Trish
Hastings



MÉDIAS SOCIAUX



LE FORUM CANADIEN SUR L'ÉDUCATION PUBLIQUE DES ÉCOLES SÉCURITAIRES ET BIENVEILLANTES

Les 9 et 10 juillet 2018 • Edmonton (Alberta)
#ForumFCE



Fédération canadienne des enseignantes et des enseignants
www.ctf-fce.ca



Page Facebook de la FCE
CTF - FCE



Suivez la FCE sur Twitter
[@EnseigneCanada](https://twitter.com/EnseigneCanada) [@CanTeachersFed](https://twitter.com/CanTeachersFed) [@CTF_FCE_Pres](https://twitter.com/CTF_FCE_Pres) [@Cassiectf_fce](https://twitter.com/Cassiectf_fce)



Regardez et partagez nos vidéos
Canadian teachers



Progressive voices – Voix progressistes
canteachersfedcandesenseignants.wordpress.com



Regardez et partagez nos photos
CTF-FCE



Regardez et partagez nos épingles
www.pinterest.com/CTFFCE



Séance plénière : La violence à l'encontre du personnel enseignant : Que nous dit la recherche?

Que SAIS-je déjà sur la violence dans les écoles canadiennes?

Qu'est-ce que je VEUX apprendre de cette séance plénière?

Qu'ai-je APPRIS? (p. ex. de l'information surprenante, ou l'existence de préoccupations communes ou de possibles solutions)

PROCHAINES ÉTAPES pour moi (questions à explorer davantage, mesures à prendre, etc.)

NOVEMBER
14-16
NOVEMBRE
OTTAWA • ONTARIO



2018 NATIONAL STAFF MEETING
RÉUNION NATIONALE
POUR LE PERSONNEL

2019

**WOMEN'S SYMPOSIUM SUR
LES QUESTIONS FÉMININES**



JUNE 3 JUIN

Vancouver
B.C. • C.-B.

**TEACHER COLLECTIVE BARGAINING CONFERENCE
CONFÉRENCE SUR LA NÉGOCIATION COLLECTIVE DANS LE MILIEU ENSEIGNANT**

2019 JUNE 9-11 JUIN

St. John's
N.L. • T.-N.-L.





PROJECT OVERSEAS
PROJET OUTRE-MER

2019

JULY 2-4 JUILLET
OTTAWA • ONTARIO

AGM *2019* AGA

JULY 10-12 JUILLET
OTTAWA • ONTARIO



Education International
Internationale de l'Éducation
Internacional de la Educación
Bildungsinternationale

8th WORLD CONGRESS
8^e CONGRÈS MONDIAL 2019

JULY 21-26 JUILLET
Bangkok
Thailand • Thaïlande





Fédération canadienne des enseignantes et des enseignants
Canadian Teachers' Federation

www.ctf-fce.ca



Newfoundland and Labrador
Teachers' Association



Nova Scotia
Teachers Union



Prince Edward Island
Teachers' Federation



The Alberta
Teachers' Association



The Manitoba
Teachers'
Society



Fédération canadienne des enseignantes et des enseignants

2490, promenade Don Reid
Ottawa (Ontario) K1H 1E1
Canada

Tél. : 613-232-1505 ou 1-866-283-1505 (ligne sans frais)
Fax : 613-232-1886