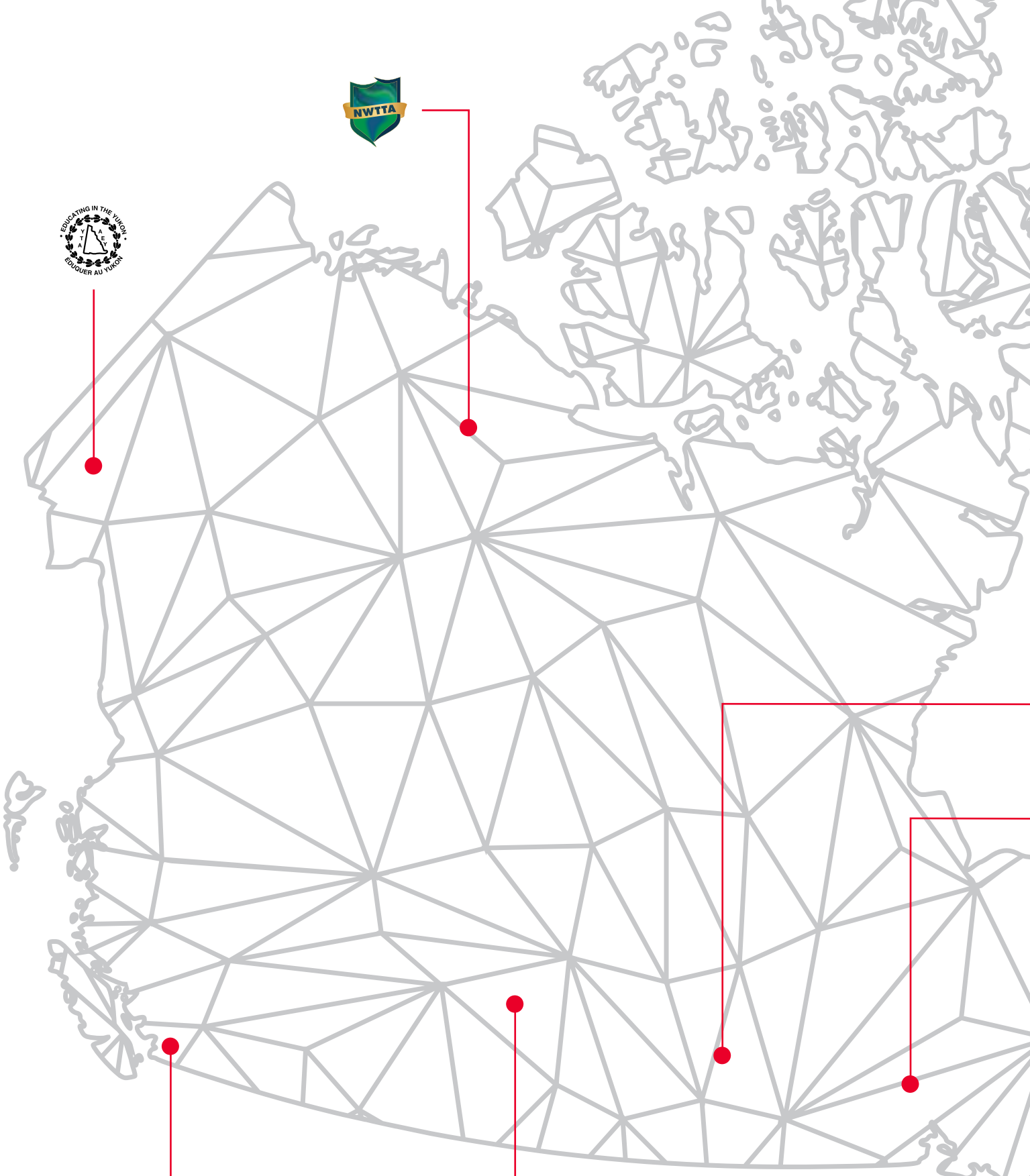
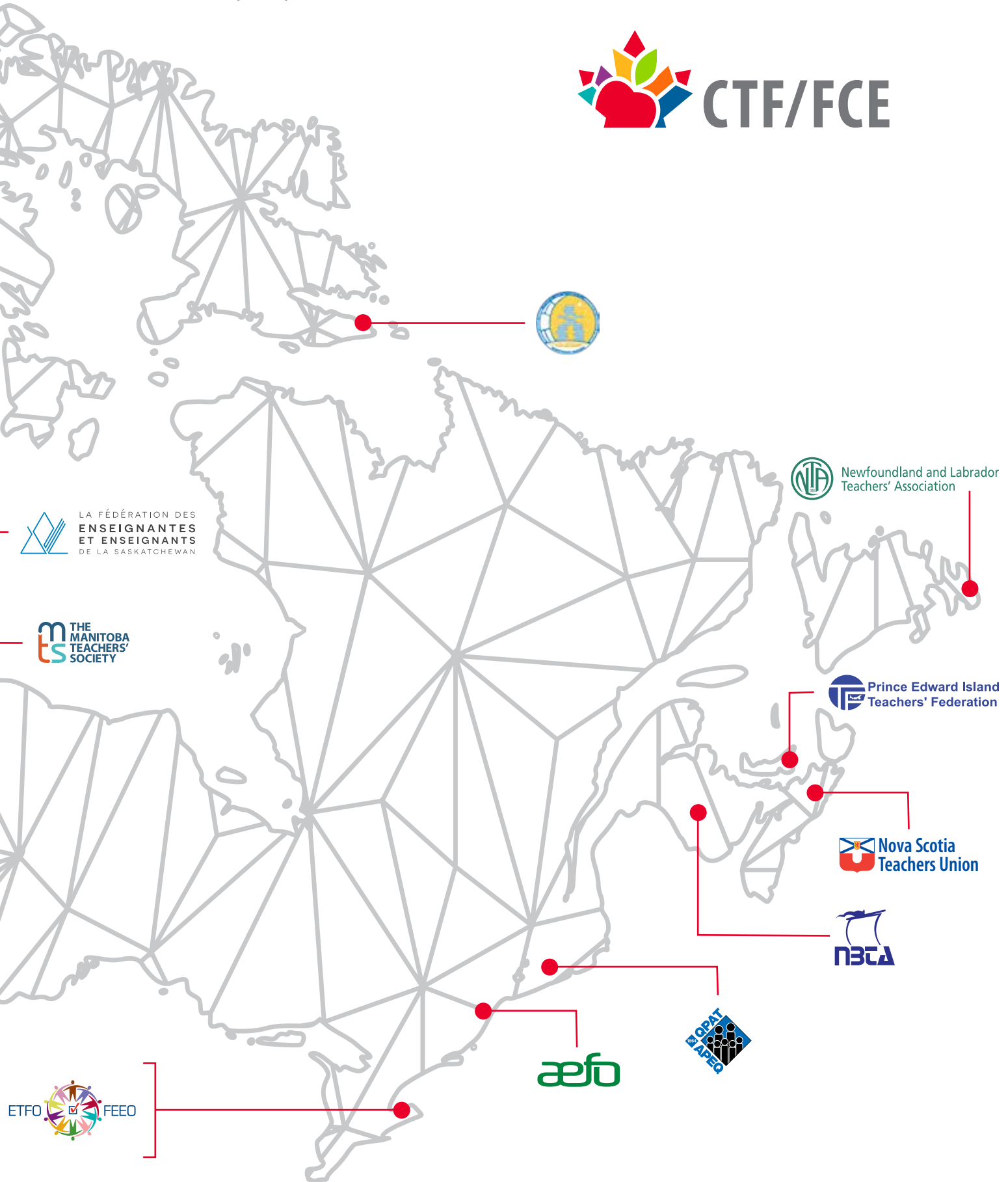


# RAPPORT ANNUEL 2019-2020





# CTF/FCE



LA FÉDÉRATION DES  
ENSEIGNANTES  
ET ENSEIGNANTS  
DE LA SASKATCHEWAN

THE  
MANITOBA  
TEACHERS'  
SOCIETY

Newfoundland and Labrador  
Teachers' Association

Prince Edward Island  
Teachers' Federation

Nova Scotia  
Teachers Union

NBCTA

OPAT  
APEQ

æfu

ETFO  
FEEO

# Enseigner pour un monde meilleur!



# TABLE DES MATIÈRES

|  |    |
|--|----|
| <b>Message de la présidente</b> . . . . .  | 1  |
| Une année marquée par une solidarité renforcée, la détermination et la réflexion . . . . . | 1  |
| <b>Qui nous sommes</b> . . . . .   | 4  |
| Mission et vision . . . . .  | 5  |
| Vision 2020 . . . . .  | 6  |
| Objectifs stratégiques . . . . .   | 7  |
| <b>Nos activités</b> . . . . .   | 9  |
| Promotion de l'éducation publique . . . . .  | 10 |
| Coopération au développement international . . . . .                                       | 11 |
| Programme pour la francophonie . . . . .   | 12 |
| Recherche et apprentissage professionnel . . . . .   | 13 |
| Ressources . . . . .   | 14 |
| Évènements . . . . .   | 15 |
| <b>Notre structure</b> . . . . .   | 16 |
| Assemblée générale annuelle . . . . .  | 17 |
| Comité exécutif . . . . .  | 18 |
| Conseil d'administration . . . . .   | 19 |
| Comités . . . . .  | 21 |
| Partenariats . . . . .   | 23 |
| <b>Rapport de la secrétaire générale</b> . . . . .   | 24 |
| Action collective et solidarité . . . . .  | 25 |
| <b>Sommaire financier</b> . . . . .  | 35 |
| Cotisations . . . . .  | 36 |
| Budget . . . . .   | 36 |
| Sources de produits . . . . .  | 37 |
| État des produits et charges . . . . .   | 37 |
| <b>Solidarité mondiale</b> . . . . .   | 38 |
| Congrès mondial de l'Internationale de l'Éducation . . . . .                               | 40 |
| Réponses de la CTF/FCE aux appels d'action urgente . . . . .                               | 41 |
| <b>Pandémie de COVID-19</b> . . . . .  | 42 |
| Protégeons nos enfants . . . . .   | 43 |
| L'enseignement et l'apprentissage sensibles aux traumatismes . . . . .                     | 43 |
| <b>Prix et hommages</b> . . . . .  | 47 |
| Prix et hommages de 2019-2020 . . . . .  | 48 |
| <b>Activité dans les réseaux sociaux</b> . . . . .   | 49 |
| <b>Centenaire</b> . . . . .  | 53 |

# MESSAGE DE LA PRÉSIDENTE

« Les enseignantes,  
les enseignants  
façonnent l'avenir. »

Shelley L. Morse [traduction libre]

## UNE ANNÉE MARQUÉE PAR UNE SOLIDARITÉ RENFORCÉE, LA DÉTERMINATION ET LA RÉFLEXION



Lorsque nous avons commencé l'année en septembre 2019, nous savions que les mois à venir comporteraient leur lot de hauts et de bas. Pendant que nos organisations membres de partout au pays se préparaient pour des négociations collectives qui se révéleraient longues et difficiles, la Fédération s'organisait en vue des élections fédérales, en mettant l'accent sur les dossiers prioritaires définis par les déléguées et délégués à l'Assemblée générale annuelle (AGA). Parallèlement, le compte à rebours avait commencé en vue de son 100<sup>e</sup> anniversaire et elle avait bien l'intention de marquer l'évènement par des célébrations mémorables. Elle voulait en profiter pour faire un retour sur son fier passé et en même temps tracer la voie de son avenir. C'est donc dès les premiers jours de mon mandat à la présidence qu'il m'est apparu clairement que, même si nous avons du pain sur la planche, nous étions sur la bonne voie. Ni moi ni personne d'autre n'avions alors idée de l'allure véritable qu'allait prendre l'année 2020.

À l'heure où j'écris ce message, les collectivités viennent à peine de reprendre leurs activités après des mois de fermeture en raison de la crise de la COVID-19, qui a secoué le secteur de la santé, l'économie et le monde de l'éducation. Mais, avant tout, c'est une crise qui a été révélatrice des inégalités. Alors que le monde a été brusquement mis à l'arrêt par une menace quasi invisible, cette crise nous a fait voir à quel point nous sommes vulnérables, à quel point trop d'entre nous sont dans une situation plus précaire que d'autres. De plus, même si nous percevons une lueur d'espoir, nous sommes loin, en tant que société et que corps professionnel, d'être au bout des peines que cette période nous a infligées. C'est pour cette raison que nous ne pouvons pas relâcher nos efforts pour concrétiser les priorités de notre organisation, à savoir renforcer continuellement les syndicats et les droits des travailleurs et travailleuses; veiller à ce que nos écoles soient dotées de ressources financières et autres adéquates; et faire de la justice sociale une réalité pour tous et toutes.

Signe de notre engagement collectif envers la profession et de la nouvelle réalité qui est la nôtre, la 100<sup>e</sup> AGA de la CTF/FCE marquera la toute première fois de notre histoire que nous nous réunirons en mode virtuel. Le télétravail est une activité à laquelle nous nous sommes toutes et tous habitués depuis que la vie a changé en mars, mais, comme peuvent en attester bien des organisations membres, tenir une AGA à distance n'est pas chose facile. Même si le rassemblement des déléguées et délégués sur une plateforme numérique ne remplacera jamais la réunion en personne, le fait que nous soyons toutes et tous présents est une véritable manifestation de la solidarité qui nous unit d'un océan à l'autre. Même après tout ce que vous avez enduré comme membres au cours de l'année civile, vous vous êtes efforcés de continuer d'agir dans le meilleur intérêt de vos élèves et de la profession.

En cette année d'évènements inattendus sur lesquels nous n'avons eu aucune emprise, nous nous rappellerons de 2019-2020 pour ce qui n'a pas eu lieu comme l'avait prévu la CTF/FCE. Le projet pilote de Séminaire sur la justice sociale, le Symposium sur les questions féminines et le Forum canadien sur l'éducation publique ont été soit reportés, soit annulés, le respect de l'éloignement physique étant devenu le mot d'ordre. Pour la première fois en plusieurs décennies



d'existence, le Projet outre-mer n'aura pas lieu; cet échange professionnel et culturel que peuvent vivre des membres du corps enseignant canadien avec leurs homologues du monde entier est suspendu jusqu'à l'année prochaine. Même si ces activités ne verront pas le jour comme prévu, les efforts considérables investis dans leur organisation n'ont pas été vains et méritent d'être soulignés. Dans certains cas, ce qui avait été planifié sera reporté à l'an prochain, alors que dans d'autres, on trouvera de nouvelles façons d'en porter le riche contenu à l'attention des membres.

Avant que ne commencent les fermetures, bon nombre des organisations membres de la CTF/FCE ont enduré des mois de conflit de travail. Des membres de la profession enseignante sont descendus dans la rue pour plaider en faveur du renforcement de l'éducation publique financée par l'État. Toutefois, au fil des batailles livrées à la table de négociation à la grandeur de notre vaste pays, une prise de conscience s'est opérée au sein de la Fédération : il nous est apparu clairement que nous étions unis dans cette lutte. Nos liens se sont consolidés lorsque nous avons compris ce qui était en jeu, et à mesure que les enjeux ont augmenté, nos voix aussi se sont élevées.

En février, cette lutte a mené à la Journée nationale d'action. S'inspirant du mouvement des vendredis rouges « Red for Ed », les membres de la CTF/FCE ont fait entendre leurs voix au nom d'une éducation publique de qualité, financée par l'État. Ils se sont mobilisés tous les vendredis durant les mois froids d'hiver, mobilisation qui a culminé par une journée d'action dans les grandes comme les petites villes, d'un océan à l'autre. Le personnel enseignant et le personnel de soutien à l'éducation, les élèves et les parents ont uni leurs efforts pour dire aux gouvernements que l'éducation publique était l'un des investissements les plus importants qu'ils pouvaient faire à l'heure actuelle et, surtout, pour l'avenir.

C'est au moment où le conflit de travail perdurait dans bon nombre de provinces, alors que certaines personnes se demandaient si la situation concernant l'éducation publique financée par l'État pouvait se détériorer davantage, que la crise qui nous secoue encore à ce jour a frappé. Cependant, malgré l'incertitude et les défis constants qui ponctuent cette période que nous traversons, la collectivité de l'enseignement a brillé et, en faisant preuve d'une grande persévérance, elle a montré à la population canadienne la valeur inestimable qu'elle représente, tout comme l'éducation publique, pour ses élèves et la société dans son ensemble.

Dès le début de cette crise, alors que les écoles fermaient leurs portes et que le monde commençait à s'isoler, il est devenu évident que les écoles sont beaucoup plus que de simples bâtiments. Nos systèmes d'éducation ne sont pas que des véhicules par lesquels s'effectue la prestation des programmes pédagogiques; ils constituent aussi un élément fondamental au soutien et au maintien d'un certain niveau d'équité dans nos collectivités. L'éducation publique est la porte d'accès des jeunes à ce qui leur permettra de s'épanouir et d'aller au-delà de leur potentiel. Lorsque nos élèves ont dû poursuivre leur apprentissage à la maison, ils ont perdu bien plus que les cours en personne. Les plus vulnérables



d'entre eux se sont soudainement retrouvés sans déjeuner nourrissant; les enfants pris dans un milieu familial violent n'avaient plus personne vers qui se tourner pour obtenir de l'aide; et une multitude d'enfants sont restés sans connexion à la technologie moderne qui leur permettrait de continuer d'apprendre à distance.

Afin de répondre aux besoins de nos élèves les plus vulnérables, la CTF/FCE a forgé de nouveaux partenariats, notamment avec le ministère des Femmes et de l'Égalité des genres du Canada, la Fondation canadienne des femmes, le Club des petits déjeuners et les Repaires jeunesse du Canada. Ensemble, nous avons travaillé sans relâche à élaborer des solutions pour aider les enfants et les jeunes les plus à risque. Grâce à l'initiative connue sous le nom de Protégeons nos enfants, qu'elle codirige, la CTF/FCE a contribué de près à trouver de nouvelles méthodes pour s'assurer que les élèves reçoivent des repas nourrissants, aient la possibilité de demander de l'aide quand ils ou elles en ont le plus besoin et soient en mesure de continuer d'apprendre, même sans avoir accès à une salle de classe traditionnelle ou à la technologie à large bande.

Dernièrement, et en plein milieu de la crise de la COVID-19, nous avons été confrontés à une autre crise qui couvait depuis beaucoup trop longtemps, une crise qui n'a pas reçu toute l'attention qu'elle méritait. Les manifestations massives contre la brutalité policière à l'endroit de la population noire aux États-Unis ont traversé les frontières américaines pour devenir un mouvement international qui suscite la réflexion dans les collectivités du monde entier, y compris au Canada. Nos propres citoyennes et citoyens et membres des communautés noire et autochtone font face quotidiennement à des injustices créées par des systèmes conçus et instaurés pour aller à l'encontre de leurs intérêts.

La justice sociale est au cœur des activités de la CTF/FCE et des organisations membres, mais nous devons, collectivement, faire davantage pour abolir les barrières qui bloquent un trop grand nombre de nos frères et sœurs. Le moment est venu, plus que jamais, de jeter un regard critique sur nos propres structures au sein de nos organisations. En tant que système, l'éducation publique financée par l'État est censée être là pour les enfants et les jeunes de tous les horizons, et il reste beaucoup à faire afin de rendre ce système plus juste et plus équitable et faire entendre une plus grande diversité de voix et d'idées.

En tant que Fédération et membres dévoués de notre corps professionnel, nous réussirons non seulement à nous en sortir, mais aussi — et j'en suis convaincue — à nous en sortir plus forts. À titre de présidente, j'ai toujours été impressionnée par la détermination de nos organisations à unir leurs efforts et à trouver des solutions communes, quelle que soit la région du pays d'où elles proviennent. Continuons d'œuvrer dans cet esprit à la création d'un avenir meilleur, et commençons les 100 prochaines années de notre existence sous le signe de la force et de la solidarité.



Shelley L. Morse  
Présidente



# QUI NOUS SOMMES

« Enseigner est l'acte le plus fondamentalement porteur d'espoir que je connaisse. »

Patricia Murphy [traduction libre]

# FÉDÉRATION CANADIENNE DES ENSEIGNANTES ET DES ENSEIGNANTS (CTF/FCE)



La fédération nationale bilingue des **organisations de l'enseignement** de chaque province et territoire du Canada, et une membre active de l'**Internationale de l'Éducation**.



ENSEIGNANTES/  
ENSEIGNANTS



ORGANISATION DE  
L'ENSEIGNEMENT



CTF/FCE



INTERNATIONALE  
DE L'ÉDUCATION



## VISION

Un Canada où **tous** les enfants ont un accès **équitable** à une **éducation publique** de **qualité**, financée par l'État.



## MISSION

En tant que fédération d'organisations membres, la CTF/FCE **promeut** et **appuie** une éducation publique **inclusive** de qualité, financée par l'État, sous toutes ses formes. Elle **défend** l'enseignement comme **profession** et **milite** en faveur de l'octroi de ressources suffisantes, des droits des travailleurs et travailleuses, et de la justice sociale au **Canada** et dans le **monde** entier.

# VISION 2020

La VOIX nationale bilingue **INCONTOURNABLE** de l'éducation publique financée par l'État



## UN NOUVEAU SIÈCLE!

Avec le lancement de la Vision 2020 il y a cinq ans, la CTF/FCE se dotait de sa toute première orientation stratégique. Aujourd'hui, en cette année qui marque le 100<sup>e</sup> anniversaire de la Fédération, cette vision est devenue réalité. Forte de ses 100 ans d'histoire, la CTF/FCE veut maintenant se tracer une nouvelle voie et se donner une vision de l'avenir et une mission claires en faveur de l'éducation publique financée par l'État.



## Adhésion

1. Renforcer certains avantages de l'adhésion à la CTF/FCE, dans les deux langues officielles, notamment :
  - » soutien à la négociation collective et au bien-être économique du personnel enseignant;
  - » accès et participation à des réseaux nationaux dans les domaines des communications, de la francophonie, de l'apprentissage professionnel et de la recherche;
  - » action politique coordonnée aux paliers provincial-territorial et national sur les dossiers prioritaires définis à l'AGA;
  - » accès à de l'information, des études et des ressources réservées aux organisations membres;
  - » programmes à l'intention des enseignantes et enseignants;
  - » réseautage et mobilisation à l'intérieur du mouvement social et syndical, aux paliers national et international.



## Visibilité

1. Continuer d'améliorer et d'étendre la visibilité de la CTF/FCE en mettant en relief son action politique par la voie des nouveaux médias, des discours de la présidente et des événements et médias collaborateurs tout en veillant à fournir aux organisations membres des notes d'information basées sur les résultats des recherches et des outils visuels partageables et efficaces, aux couleurs de la CTF/FCE, pour les soutenir dans leur action politique sur les dossiers prioritaires à l'échelon provincial ou territorial.



## Partenariats

1. Renforcer la collaboration avec les trois catégories de partenaires suivantes :
  - » Secteur public
    - › Conseil des ministres de l'Éducation (Canada) [CMEC] : faire entendre la voix de la CTF/FCE sur les dossiers d'action politique prioritaires;
    - › Gouvernement du Canada : faire que la CTF/FCE soit invitée à assister aux évènements pertinents organisés par le gouvernement et à contribuer à diverses initiatives d'intérêt, et qu'elle obtienne des fonds d'un ou de plusieurs ministères pour enrichir ses programmes (comme son programme de coopération au développement international et son Programme pour la francophonie);
  - » Organisations non gouvernementales
    - › Mobilisation canadienne Women Deliver, la Croix-Rouge canadienne et l'organisation CODE;
    - › Membres du Canadian International Education Policy Working Group (groupe de travail sur la politique canadienne en matière d'éducation internationale);
  - » Universités
    - › Collaboration avec des amies et amis critiques de l'Université d'Ottawa, de l'Université de Waterloo, de l'Université Nipissing, de l'Université McGill et de l'Université de la Colombie-Britannique.



## Gouvernance

1. Terminer l'élaboration du guide de fonctionnement de la CTF/FCE qui accompagnera le *Guide de la CTF/FCE*.
2. Continuer d'accroître la participation aux réunions du Conseil d'administration et à l'Assemblée générale annuelle en gérant efficacement le déroulement et en offrant une séance d'orientation afin de faire connaître aux membres du Conseil et aux personnes déléguées la culture et le mode de fonctionnement de la CTF/FCE.

## NOS ACTIVITÉS

« L'éducation est l'arme  
la plus puissante qu'on  
puisse utiliser pour  
changer le monde. »

Nelson Mandela



## PROMOTION DE L'ÉDUCATION PUBLIQUE

La CTF/FCE s'efforce d'**encourager l'action** collective pour bâtir un monde meilleur en améliorant la **qualité de l'éducation publique** financée par l'État, notamment par les actions suivantes :

### Piliers et priorités



#### Veiller à ce que l'éducation publique soit adéquatement dotée de ressources financières et autres

Il est indispensable que l'éducation publique financée par l'État soit adéquatement dotée de ressources financières et autres pour maintenir et améliorer sa qualité, et mettre en place des mesures d'inclusion scolaire efficaces qui permettent aux enfants et aux jeunes de tout le pays d'avoir accès à l'éducation.



#### Renforcer les droits des travailleurs et travailleuses, et la syndicalisation

Il est essentiel d'avoir des syndicats forts pour que les droits des travailleurs et travailleuses soient considérés comme des droits de la personne. Voilà pourquoi nous appuyons nos organisations membres durant leurs négociations collectives, encourageons un syndicalisme fort dans tous les secteurs et militons pour que les droits des travailleurs et travailleuses soient reconnus et respectés afin non seulement de renforcer les communautés, mais également de rendre la société canadienne plus inclusive et plus démocratique.



#### Faire progresser la justice sociale au Canada et dans le monde

La justice sociale est au cœur même d'un système d'éducation publique solide, financé par l'État. C'est pourquoi nous intervenons au Canada et dans le monde pour faire mieux connaître les dossiers qui touchent les enseignantes et enseignants, la profession enseignante, les élèves et la société en général.



## COOPÉRATION AU DÉVELOPPEMENT INTERNATIONAL



La CTF/FCE mène des activités de coopération au développement qui favorisent dans le monde entier une éducation publique universelle de qualité, financée par l'État :

- en offrant des programmes de perfectionnement professionnel pertinents conçus par le corps enseignant pour le corps enseignant;
- en défendant l'égalité des genres et l'autonomisation des filles et des femmes;
- en bâtissant et en renforçant les capacités des organisations partenaires locales.



### Équité entre les genres

L'équité entre les genres et l'autonomisation sont essentielles pour bâtir un monde plus pacifique, plus inclusif et plus prospère.

#### Projet Simameni

Ensemble pour l'éducation secondaire des filles en Ouganda

Simameni (« se tenir debout » en swahili) est le nom donné au projet de la CTF/FCE qui vise à améliorer l'accès des filles à l'éducation, la persévérance scolaire de celles-ci et les possibilités éducatives qui s'offrent à elles dans les écoles secondaires en Ouganda.



### Renforcement des capacités

Partenariats visant à renforcer les capacités des syndicats de l'enseignement dans le monde entier

#### Projet outre-mer

Les enseignantes et enseignants apprennent mieux de personnes qui exercent leur profession.

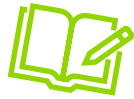
Le Projet outre-mer est une entreprise commune de la CTF/FCE, de ses organisations membres provinciales et territoriales, et de ses organisations partenaires dans des pays en développement, qui ensemble planifient et offrent des ateliers de perfectionnement professionnel aux enseignantes et enseignants locaux, ainsi qu'une éducation financée par l'État universelle, équitable et de qualité.



## PROGRAMME POUR LA FRANCOPHONIE

La CTF/FCE fournit un soutien important à l'enseignement et à l'apprentissage en français langue première en milieu minoritaire. Dans le droit fil du programme général d'action politique de la Fédération, ce travail touche les aspects suivants :

- la protection et la promotion des droits des francophones;
- des outils à l'intention du personnel enseignant et des élèves francophones;
- du réseautage avec les agentes et agents de liaison francophones dans le cadre du Symposium francophone et avec le Comité consultatif du français langue première;
- une représentation à l'international.



### **Cahier de la collection La voix des élèves — *L'insécurité linguistique : Comment la vivons-nous?***

Nouvel outil pédagogique



### **Comité syndical francophone de l'éducation et de la formation**

La CTF/FCE assure la trésorerie de ce comité international et y représente la francophonie canadienne



### **Campagne nationale de valorisation de la profession enseignante**

La CTF/FCE dirige une campagne de promotion de la profession enseignante dans les écoles en français langue première en milieu minoritaire. Cette campagne s'étalera sur deux ans

## RECHERCHE ET APPRENTISSAGE PROFESSIONNEL



La CTF/FCE recueille des données, effectue des analyses et produit des rapports sur les tendances et les grandes questions qui intéressent le corps enseignant, les organisations de l'enseignement et les élèves, et qui se rattachent aux trois piliers de notre action politique. Nous réalisons aussi des études sur des questions propres aux écoles de langue française dont nous faisons paraître les résultats dans *Frenquêtes*. Nos principes directeurs et nos pratiques sont les suivants :

- Nous effectuons des études progressistes, orientées vers l'action politique, qui reflètent et promeuvent les objectifs et les valeurs de la CTF/FCE;
- Nous menons nos études en collaboration, à la demande des organisations membres, pour répondre à leurs besoins et priorités;
- Nous faisons des analyses rigoureuses, fondées sur des preuves, qui s'appuient sur des données historiques et actuelles;
- Nous créons des communautés de pratique axées sur la connaissance et nous contribuons au travail de ces communautés.



### Réseau national de recherche du personnel enseignant

Réseau pancanadien de chercheurs et chercheuses du milieu de l'enseignement



### Frenquêtes

Études sur des questions propres aux écoles de langue française



### Infosource

Accès à de l'information réservée aux organisations membres sur la négociation collective, les salaires, l'effectif et la composition des classes, les régimes de retraite, les dossiers d'action politique prioritaires et les sondages de la CTF/FCE



Notre balado vous tiendra au courant des dernières nouvelles sur les gens, la politique et les questions pressantes dans le monde de l'éducation et au-delà

## PERSPECTIVES

Maintenant présenté sous forme de blogue (anciennement un magazine Web trimestriel), *Perspectives* braque les projecteurs sur les personnes, les idées et les questions clés en éducation

## RESSOURCES

Découvrez notre vaste gamme de programmes, de services et de ressources bilingues, qui contribuent à l'apprentissage professionnel des enseignantes et enseignants :



### Écoutez ma voix

Ressource en ligne qui a pour but de soutenir l'action politique et de faire avancer les priorités en faveur d'une éducation publique de qualité



### FEM•LEAD•FÉM

Ressource en ligne qui appuie les femmes dirigeantes dans les organisations de l'enseignement



### Parler vrai au pouvoir

Outil pédagogique en ligne primé qui propose des plans de leçon et des ressources aux enseignantes et enseignants désireux de traiter des droits de la personne en classe



### Pédagogie à l'école de langue française

Ressource en ligne qui propose au personnel enseignant en milieu minoritaire francophone des outils pédagogiques et de courtes vidéos afin de favoriser à la fois la construction de l'identité francophone des élèves et leur réussite scolaire



### Imagineaction

Programme de justice sociale qui permet aux enseignantes et enseignants ainsi qu'à leurs élèves de mener des projets communautaires dans les domaines de l'environnement, de la participation citoyenne, de la santé et d'autres questions d'intérêt social



### Ressources pour la salle de classe

Outils pédagogiques variés et pertinents, élaborés par des enseignantes et enseignants

## ÉVÈNEMENTS

Découvrez notre vaste gamme d'évènements bilingues, qui contribuent à l'apprentissage professionnel des enseignantes et enseignants :



### Symposium sur les questions féminines

Évènement qui rassemble des dirigeantes de la profession enseignante en vue d'améliorer la condition féminine dans la profession enseignante et la société en général



### Symposium francophone

Évènement axé sur les outils qui peuvent aider le personnel enseignant des écoles francophones en milieu minoritaire à assumer des responsabilités de plus en plus complexes



### Conférence sur la négociation collective dans le milieu enseignant

Conférence biennale qui a pour but de renforcer la négociation dans des contextes politiques complexes et changeants



### Forum canadien sur l'éducation publique

Forum biennal qui permet d'échanger sur des enjeux importants en éducation, de les examiner et de mieux les comprendre dans le cadre d'un dialogue ouvert et respectueux



### Conférence nationale pour le personnel

Évènement qui offre au personnel des organisations membres des quatre coins du pays des occasions d'apprentissage professionnel et de réseautage



### Journée mondiale des enseignantes et des enseignants

Le 5 octobre, nous mettons en évidence la contribution des membres de la profession enseignante ainsi que leur rôle dans les efforts déployés pour offrir une éducation publique de qualité à tous et à toutes



# NOTRE STRUCTURE

« L'éducation a pour but d'améliorer la vie des autres et de laisser votre communauté et votre monde en meilleur état que vous ne l'avez trouvé . »

Marian Wright Edelman [traduction libre]



## ASSEMBLÉE GÉNÉRALE ANNUELLE

L'Assemblée générale annuelle (AGA), qui se déroule en juillet, est le plus haut organe décideur de la Fédération. Elle détient le pouvoir final de décision en ce qui touche les Statuts, les Règlements administratifs, les Principes directeurs, les Procédures, le budget, les cotisations et les élections.

Au programme de l'AGA figurent les principales activités suivantes :

- l'approbation du budget annuel
- les élections des membres du Comité exécutif

Outre les membres du Conseil d'administration, l'Assemblée générale annuelle réunit les déléguées et délégués des diverses organisations membres de la CTF/FCE. Chaque organisation membre a le droit d'y avoir une délégation constituée en fonction du nombre de membres cotisant à l'organisation.

## COMITÉ EXÉCUTIF

Le Comité exécutif se compose des personnes qui occupent la présidence, les vice-présidences, la présidence désignée ou la présidence sortante (mandats d'un an en alternance), et la fonction de secrétaire général ou secrétaire générale de la CTF/FCE. Sauf pour la ou le titulaire de cette dernière fonction (nommé par le Conseil d'administration), les membres du Comité exécutif sont élus par les déléguées et délégués à l'Assemblée générale annuelle. Le Comité exécutif dirige la CTF/FCE entre les réunions du Conseil d'administration.

### Membres du Comité exécutif de 2019-2020



Shelley L. Morse  
Présidente



Dean Ingram  
Vice-président



Clint Johnston  
Vice-président



Jenny Regal  
Vice-présidente



Liz Stuart  
Vice-présidente



Paul Wozney  
Vice-président



Cassandra Hallett  
Secrétaire générale





## CONSEIL D'ADMINISTRATION

Le Conseil d'administration est responsable des affaires de la Fédération entre les assemblées générales. Il définit l'orientation politique à prendre à l'égard des dossiers prioritaires et assure la surveillance générale de la gestion de la CTF/FCE, plus particulièrement de la planification stratégique, des questions financières et comptables, des ressources humaines et des principes directeurs. Le Conseil se réunit en novembre, en avril et avant l'Assemblée générale annuelle. Il se compose des personnes suivantes :

- le président ou la présidente;
- les vice-présidentes et vice-présidents;
- le président désigné ou la présidente désignée (s'il y a lieu);
- le président sortant ou la présidente sortante (s'il y a lieu);
- le secrétaire général ou la secrétaire générale;
- deux représentantes ou représentants nommés par chaque organisation membre et membre affiliée et une représentante ou un représentant nommé par chaque membre associée.

Le président ou la présidente de la CTF/FCE exerce un mandat de deux ans. Un président désigné ou une présidente désignée est élu pendant la deuxième année. Les vice-présidentes et vice-présidents sont actuellement élus tous les ans.

# Membres du Conseil d'administration et organisations membres

## **Newfoundland and Labrador Teachers' Association (NLTA)**

- Trent Langdon, vice-président
- Steve Brooks, directeur général

## **Prince Edward Island Teachers' Federation (PEITF)**

- Aldene Smallman, présidente
- Shaun MacCormac, secrétaire général

## **Nova Scotia Teachers Union (NSTU)**

- Thérèse Forsythe, première vice-présidente
- Janine Kerr, directrice générale

## **New Brunswick Teachers' Association (NBTA)**

- Richard Cuming, président
- Larry Jamieson, directeur général
- Kerry Leopkey, directeur général

## **Association provinciale des enseignantes et enseignants du Québec (APEQ)**

- Heidi Yetman, présidente
- Sébastien Joly, directeur général

## **Association des enseignantes et des enseignants franco-ontariens (AEFO)**

- Rémi Sabourin, président
- Pierre Léonard, directeur général

## **Fédération des enseignantes et des enseignants de l'élémentaire de l'Ontario (FEEO)**

- Sam Hammond, président
- Sharon O'Halloran, secrétaire générale

## **Ontario English Catholic Teachers' Association (OECTA)**

- Barb Dobrowolski, première vice-présidente
- David Church, secrétaire général

## **Fédération des enseignantes-enseignants des écoles secondaires de l'Ontario (OSSTF/FEESO)**

- Harvey Bischof, président
- Pierre Côté, directeur général

## **Fédération des enseignantes et des enseignants de l'Ontario (FEO)**

- Anne Vinet-Roy, présidente
- Scott Perkin, secrétaire-trésorier

## **The Manitoba Teachers' Society (MTS)**

- James Bedford, président
- Roland Stankevicius, secrétaire général

## **Fédération des enseignantes et enseignants de la Saskatchewan (FES)**

- Patrick Maze, président
- Randy Schmaltz, directeur général

## **The Alberta Teachers' Association (ATA)**

- Jason Schilling, président
- Dennis Theobald, secrétaire exécutif

## **Fédération des enseignantes et des enseignants de la Colombie-Britannique (FECB)**

- Teri Mooring, présidente
- Moira MacKenzie, directrice générale

## **Syndicat des enseignantes et des enseignants du programme francophone de la Colombie-Britannique (SEPF)**

- Stéphane Bélanger, président

## **Association des enseignants et des enseignantes du Yukon (AEY)**

- Sue Ross, présidente
- Ethan Emery, directeur général

## **Association des enseignants et enseignantes des Territoires du Nord-Ouest (AETNO)**

- Fraser Oliver, président
- David Murphy, directeur général

## **Association des enseignants et enseignantes du Nunavut (AEN)**

- John Fanjoy, président
- Emile Hatch, directeur général

## **Membre du Bureau exécutif de l'Internationale de l'Éducation**

- Dianne Woloschuk



Le **Comité exécutif** mène les affaires de la CTF/FCE entre les réunions du Conseil d'administration.

Le **Comité des finances** a voix consultative à l'Assemblée générale annuelle (AGA) et auprès du Conseil d'administration et de la secrétaire générale en ce qui touche les finances et les lignes de conduite financières.

Les **fidéicommissaires** s'assurent que les fonds, les subventions et les sommes que reçoit le Fonds en fiducie de la CTF/FCE sont administrés et comptabilisés correctement.

Le **Comité des candidatures** supervise la procédure de mise en candidature des personnes souhaitant être élues à la haute direction de la CTF/FCE.

Le **Comité des résolutions** examine, évalue et recommande des motions à débattre à l'AGA.

Le **Comité directeur de l'AGA** supervise l'inscription de nouveaux points à l'ordre du jour pendant l'AGA.

Le **Comité des Statuts et des Règlements administratifs** n'a pas d'attributions officielles. Toutefois, le Conseil d'administration lui renvoie des sujets aux fins d'étude.

Le **Comité de négociation du Conseil** représente les intérêts de celui-ci lors de la négociation des conventions collectives avec le personnel de la CTF/FCE.

Le **Comité du Régime de retraite** supervise l'administration du Régime de retraite des employés et employées de la CTF/FCE.





Le **Comité consultatif du français langue première** offre des conseils afin de répondre aux besoins et aux préoccupations des organisations membres dans le domaine des services en français et du développement de l'éducation en français langue première.

Le **Comité consultatif de l'éducation autochtone** offre des conseils sur les orientations et les stratégies à long terme en matière d'éducation autochtone au Canada.

Le **Comité consultatif de la diversité et des droits de la personne** offre des conseils sur les orientations à long terme, les stratégies et les principes directeurs en matière de diversité et de droits de la personne.

Le **Comité consultatif de la condition féminine** offre des conseils sur les orientations à long terme, les stratégies, les principes directeurs et les règlements en matière de condition des femmes en éducation.

Le **Comité consultatif de la profession enseignante** donne des conseils sur d'importantes questions et préoccupations associées à l'identité et à la réputation des enseignantes et enseignants des écoles publiques et sur le travail que peut faire la CTF/FCE pour rehausser l'image de la profession enseignante. Il se prononce aussi sur des questions plus particulières relatives aux pratiques et aux politiques qui concernent la profession, de même que sur divers documents, débats et événements d'intérêt.





La CTF/FCE rehausse le prestige de la profession enseignante au Canada et à l'étranger par sa participation aux travaux d'un éventail de partenaires en éducation. Collectivement, nous sommes résolus à déployer tous les efforts nécessaires pour que plus d'enfants au Canada, et dans le monde, aient accès à une éducation publique inclusive de qualité, financée par l'État. La CTF/FCE travaille en partenariat avec les organisations suivantes :

## Secteur public

- Affaires mondiales Canada
- Conseil des ministres de l'Éducation (Canada)
- Femmes et Égalité des genres Canada
- Patrimoine canadien

## Universités

- Université Carleton
- Université d'Ottawa
- Université McGill

## Partenaires à l'étranger

- Internationale de l'Éducation, et plus particulièrement des organisations affiliées des régions de l'Afrique, de l'Asie, de l'Amérique latine et des Caraïbes

## Organisations non gouvernementales

- Association canadienne d'éducation de langue française
- Commission canadienne pour l'UNESCO
- Kids News du réseau anglais de la Société Radio-Canada
- CIVIX
- Croix-Rouge canadienne
- Fédération canadienne des directions d'école francophone
- Fédération nationale des conseils scolaires francophones
- Indspire
- HabiloMédias
- Musée canadien pour les droits de la personne
- Plan International Canada
- Regroupement national des directions générales de l'éducation
- Robert F. Kennedy Human Rights

# RAPPORT DE LA SECRÉTAIRE GÉNÉRALE

« Un enfant,  
un enseignant,  
un livre et un stylo  
peuvent changer  
le monde. »

Malala Yousafzai

## ACTION COLLECTIVE ET SOLIDARITÉ



Nous vivons une année extraordinaire. Ce qui a commencé comme une période où nous aurions dû nous réjouir à la perspective des célébrations du centenaire et du renouvellement des programmes au service des membres est une année marquée par une bonne partie de ce travail prévu et par des changements importants que nul d'entre nous n'aurait pu prévoir. La pandémie de COVID-19 domine depuis mars 2020 et sera, en fait, l'élément central de la deuxième moitié de cet exercice financier (du 1<sup>er</sup> septembre 2019 au 31 août 2020). Les festivités de l'anniversaire de la Fédération ont forcément été suspendues jusqu'à ce que nous puissions de nouveau nous réunir en personne. Ce qui n'a pas changé, toutefois, c'est notre volonté de réaliser la vision et la mission de la CTF/FCE et notre engagement indéfectible à l'égard de la profession enseignante, des travailleurs et travailleuses de l'éducation, et d'une éducation publique universelle de qualité, financée par l'État. Tout au long de cette année, malgré les difficultés imprévues, nous avons travaillé sans relâche pour offrir aux membres des programmes, des ressources et des services de tout premier ordre, y compris face à la crise mondiale actuelle.

Ce rapport, qui donne un aperçu des principales activités et initiatives entreprises au nom des membres de la Fédération canadienne des enseignantes et des enseignants (CTF/FCE), est à la fois un rapport et un rappel. Nous espérons que vous trouverez le compte rendu des activités instructif et utile, tandis que des décisions sont prises à l'Assemblée générale annuelle (AGA) de 2020 pour tracer le cap de l'année à venir. Nous espérons aussi que ce rapport viendra vous rappeler toute la force qui réside dans l'action collective et la solidarité.

Avec la direction politique de la présidente, du Comité exécutif et du Conseil d'administration, ainsi que l'excellent travail d'un personnel toujours plus nombreux, nous avons continué de renforcer notre base en tant que fédération, tout en cherchant constamment à servir encore mieux les membres.

Forts des commentaires des dirigeants et dirigeantes des 18 organisations membres (OM), dans chaque province et territoire, qui composent la CTF/FCE, nous avons amélioré la vie des enseignantes et enseignants et des travailleurs et travailleuses de l'éducation, de même que des élèves, tout au long de cette année, à la fois malgré une menace mondiale sans précédent et en réponse à cette menace. Vous trouverez ci-dessous les principaux progrès réalisés dans l'atteinte de chacun des objectifs stratégiques pour 2019-2020.

Pour renforcer certains avantages de l'**ADHÉSION**, nous avons :

- élargi et adapté les rôles du personnel en réponse aux besoins des OM, en prêtant une attention particulière à l'action politique et aux relations avec le gouvernement, au bien-être du personnel enseignant et à la négociation collective, ainsi qu'aux programmes et notamment au Programme pour la francophonie;
- défini de meilleures approches du rôle en matière d'action politique de la CTF/FCE afin de soutenir pleinement cette action à deux niveaux, qui s'appuie sur les études ainsi que les programmes et les ressources de la CTF/FCE pour promouvoir la position de la Fédération; en ce qui concerne les trois piliers de l'action politique de la CTF/FCE,



qui sont de veiller à ce que l'éducation publique dispose de ressources et d'un financement adéquats, de renforcer les droits des travailleurs et travailleuses et la syndicalisation, et de faire progresser la justice sociale, nous avons notamment plaidé activement pour :

- » la justice climatique;
  - » la sécurité alimentaire et l'éradication de la pauvreté;
  - » l'équité entre les genres, y compris moyennant la ratification de la Convention n° 190 de l'Organisation internationale du travail et des mesures visant à mettre fin à la violence fondée sur le genre;
  - » les droits des travailleurs et travailleuses, et la syndicalisation, y compris par notre première (mais non la dernière) Journée nationale de la solidarité;
  - » le maintien des dispositions relatives à l'utilisation équitable en matière de droit d'auteur;
  - » l'éducation publique financée par l'État, la lutte contre la privatisation;
  - » la protection des enseignantes et enseignants, assurée par l'article 43 du *Code criminel* du Canada;
  - » des écoles sécuritaires et bienveillantes;
  - » la voix des enseignantes et enseignants — plus particulièrement l'importance d'écouter le jugement professionnel du personnel enseignant et du personnel de soutien à l'éducation, y compris en période de crise;
  - » le bien-être du personnel enseignant.
- fourni d'excellentes occasions d'apprentissage professionnel et de réseautage, dont :
    - » une formation médiatique, non seulement pour transmettre des conseils aux responsables des OM, mais pour aider à encadrer le travail et les messages de la CTF/FCE;
    - » des réunions stimulantes et fructueuses du Réseau national de recherche du personnel enseignant (RNRPE), en personne en novembre 2019 et sous forme de webinaires plusieurs fois dans l'année;
    - » une Conférence nationale pour le personnel repensée, où l'accent a plus porté sur le travail d'action politique de la CTF/FCE (novembre 2019);



- » le Symposium francophone (février 2020, avec la FES);
- » la planification de ce qui suit qui a dû être reporté ou annulé à cause de la COVID-19 :
  - › le tout premier Séminaire sur la justice sociale (axé sur la justice sociale, les droits de la personne et la citoyenneté mondiale) pour les enseignantes et enseignants membres de nos OM;
  - › le Symposium sur les questions féminines, organisé conjointement avec l'AEFO, la FEEO, l'OECTA et l'OSSTF/FEESO (et qui aura lieu en 2021);
  - › le Projet outre-mer (PO) de 2020 — pour la première fois depuis 1962, le programme a dû être annulé; 60 enseignantes et enseignants canadiens, représentant 16 OM de la CTF/FCE, qui offrent des programmes de perfectionnement professionnel en poste pour le personnel enseignant en partenariat avec des organisations nationales de l'enseignement dans 14 pays d'Afrique et des Caraïbes, auraient participé au PO 2020;
  - › le Forum canadien sur l'éducation publique — « Enseigner pour un monde meilleur » a été annulé, et de nombreux intervenants et intervenantes ainsi que beaucoup de thèmes seront donc au programme de la Conférence nationale pour le personnel de 2020.
- fourni aux membres des études et des renseignements pertinents, y compris :
  - » les résultats préliminaires, qui devaient être présentés aux personnes déléguées à l'AGA de 2020, d'un grand sondage pancanadien mené auprès du personnel enseignant (conjointement avec l'ATA, que nous remercions), dans chaque province et territoire, sur l'expérience de l'enseignement et de l'apprentissage à distance en mode urgence ainsi que sur les préoccupations relatives au retour à l'école; jamais la CTF/FCE n'avait réuni autant de répondantes et répondants à un de ses sondages auprès du personnel enseignant, et l'analyse en cours des résultats fera partie intégrante de l'action politique future de la Fédération;



- » des rapports adaptés sur la négociation collective et les services économiques;
- » de nouveaux fichiers interactifs sur les salaires qui serviront à appuyer les négociations collectives; ces fichiers novateurs permettront aux OM de la CTF/FCE d'examiner et d'afficher des données comparatives sur les salaires, en fonction de leurs préférences et des sélections qu'elles auront faites;
- » des renseignements à jour sur la fermeture des écoles due à la COVID-19, sur les « plans » du gouvernement pour l'enseignement et l'apprentissage à distance en mode urgence, et sur les conséquences de la fermeture des écoles (notamment en ce qui concerne l'équité, l'inclusion et la privatisation);
- » une revue approfondie de la littérature sur des questions relatives au recrutement et au maintien en poste des enseignantes et enseignants (juillet 2020);
- » un numéro régulier de *L'Abrégé — Recherche et Apprentissage professionnel* et une *Revue des études*;
- » des ressources utiles préparées avec et pour le personnel enseignant et les autres travailleurs et travailleuses de l'éducation, dont :
  - › le premier fascicule destiné au personnel enseignant issu de l'immigration;
  - › des mises à jour continues de notre ressource évolutive qui a pour but de soutenir les femmes occupant des postes de direction dans les syndicats de l'enseignement (<https://femleadfem.ca/>) — mille mercis aux OM des contributions actuelles; nous vous invitons à en faire d'autres encore et nous attendons vos commentaires;
  - › un cahier de la collection La voix des élèves *L'insécurité linguistique : Comment la vivons-nous?* (février 2020);
  - › la conception et la création du cinquième cahier de la collection La voix des élèves *La diversité des genres, c'est un fait!* qui, une fois publié, sera à la disposition des enseignantes et enseignants membres qui souhaitent l'utiliser comme ressource en classe;
  - › une banque de ressources pour appuyer l'enseignement et l'apprentissage à distance en mode urgence (<https://vox.ctf-fce.ca/fr/continuite-de-lapprentissage/>);
  - › une affiche et une fiche d'information pour soutenir la santé mentale et le bien-être ainsi qu'une pratique sensible aux traumatismes quand les élèves, les enseignantes et enseignants, et les travailleurs et travailleuses de l'éducation retourneront à l'école; voyez les pages 43-46 de ce rapport et téléchargez à partir de <https://vox.ctf-fce.ca/fr/appui/>.
- représenté la CTF/FCE en tant que membre et participant :
  - » au 8<sup>e</sup> Congrès mondial de l'Internationale de l'Éducation (IE), à Bangkok, en Thaïlande, au dernier exercice écoulé voyez à la page 40 de ce rapport les détails sur la participation de la CTF/FCE au Congrès mondial. La CTF/FCE poursuit son engagement actif au sein de l'IE, notamment en ayant une membre élue au Bureau exécutif (Dianne Woloschuk) qui préside aussi le Comité de la promotion des femmes de l'IE et siège au Comité des Statuts et Règlements de l'IE; continue de soutenir le Mouvement mondial de réponse de l'IE visant à mettre un frein à la privatisation et à la commercialisation de l'éducation publique; participe activement à des partenariats de coopération au développement avec des organisations affiliées de l'IE; et est représentée dans le Réseau de recherche et au Conseil d'administration de l'Institut de recherche de l'IE;
  - » à la Table nationale sur l'éducation, gérée par la Fédération nationale des conseils scolaires francophones (FNCSF);



- » au Forum des leaders, géré par la Fédération des communautés francophones et acadienne (FCFA), et a participé à ses activités;
- » à l'Association canadienne d'éducation de langue française (ACELF) et a participé à ses activités;
- » au Comité de travail sur la sécurité linguistique, géré par la Fédération de la jeunesse canadienne-française (FJCF);
- » au Comité syndical francophone de l'éducation et de la formation (CSFEF), dont nous sommes le trésorier; cette année, la CTF/FCE a accueilli le CSFEF à Ottawa, en octobre; l'AEFO, la FECB, le SEPF et l'ÉFM (MTS) ont beaucoup contribué à l'accueil du groupe au Canada.

- participé :

- » au Comité tripartite, géré par la FNCSF;
- » à la Conférence des associations francophones d'éducation (CAFÉ).

Pour renforcer la collaboration avec les **PARTENAIRES**,

- nous avons travaillé avec les **POUVOIRS PUBLICS** :

- » Patrimoine canadien — obtention auprès du Ministère de 1,5 million de dollars de financement (sur deux ans) pour mener une campagne de promotion de la profession enseignante dans les écoles en français langue première en milieu minoritaire, en coopération avec l'ACELF, la FNCSF, la CNPF et la FJCF;
- » Conseil des ministres de l'Éducation (Canada) [CMEC] — poursuite de l'action politique en faveur de l'utilisation équitable et de la protection prévues par la *Loi sur le droit d'auteur*; participation conjointe à la délégation canadienne au Sommet international sur la profession enseignante (SIPE); et planification initiale d'un éventuel sommet canadien sur la profession enseignante (prévu en 2020, avec le Conseil d'administration de la CTF/FCE et la réunion des ministres de l'Éducation provinciaux et territoriaux);

- » Élections Canada — promotion de la participation aux élections fédérales de 2019;
- » Femmes et Égalité des genres — au début de la crise de la COVID-19, la ministre Maryam Monsef et son équipe ont demandé à la CTF/FCE de codiriger la réponse pancanadienne aux défis sanitaires et sécuritaires posés par la fermeture des écoles. L'initiative, appelée Protégeons nos enfants, se concentre sur trois principaux domaines, ou piliers, en rapport avec les enfants et les jeunes : la sécurité alimentaire; la protection contre la violence fondée sur le sexe; et la connectivité. Parallèlement à ces priorités, la CTF/FCE a ajouté un quatrième pilier, la continuité de l'apprentissage, avec des contributions des OM. Au moment de la rédaction de ce rapport, différentes mesures continuent de recevoir un appui financier ou d'être à l'étude en vue d'un tel appui de la part des pouvoirs publics, afin d'aider nos enfants et nos jeunes les plus vulnérables pendant et après cette pandémie.
- » Affaires mondiales Canada —
  - › Approbation et lancement de Simameni, projet quinquennal doté de 1,9 million de dollars qui vise à améliorer l'accès des filles à l'éducation secondaire, à favoriser leur participation et à encourager leur réussite scolaire dans deux régions de l'Ouganda (d'avril 2019 à février 2020);
  - › Invitation à faire des présentations à différents événements d'Affaires mondiales Canada, dont l'exposition de photographies intitulée *More than Words: The Power of Education to Change the World* et Learning Together: Canada's Response to Education Disruption and Displacement (février 2020), une table ronde virtuelle avec Karina Gould, ministre du Développement international, où des recommandations sur le rôle déterminant que peut jouer le Canada dans l'éducation internationale pendant et après la COVID-19 ont été examinées (mai 2020);
- nous nous sommes associés à des **ORGANISATIONS NON GOUVERNEMENTALES**, dont les suivantes :
  - » ACELF:
    - › Réalisation d'un projet pilote visant à préparer une formation relative à la PELF, avec les facultés d'éducation de l'Université de Regina, de l'Université Laurentienne et de l'Université de Moncton;



- › Établissement d'un lien entre les activités de la Banque d'activités pédagogiques du site Web de l'ACELF et le site Web sur la PELF de la CTF/FCE en soutien à l'enseignement et à l'apprentissage dans les écoles en français langue première;
- › Réalisation du projet Agents multiplicateurs, aussi avec la FNCSF;
- » Club des petits déjeuners — en tant que partenaire de l'initiative Protégeons nos enfants, le Club des petits déjeuners a dirigé des activités relatives au pilier de la sécurité alimentaire, afin que les enfants et les jeunes qui dépendent des repas scolaires continuent de recevoir le soutien nutritif dont ils ont besoin pendant la crise de la COVID-19;
- » Repaires jeunesse du Canada — les Repaires jeunesse du Canada, qui jouent un rôle de premier plan dans le pilier de la connectivité de Protégeons nos enfants, collaborent avec différents intervenants pour créer des activités et des programmes afin que les enfants et les jeunes vulnérables ne soient pas isolés pendant la fermeture des écoles;
- » Comité olympique canadien — collaboration accrue dans le cadre du Forum canadien sur l'éducation publique, de l'initiative Protégeons nos enfants et de la Conférence nationale pour le personnel;
- » La Croix-Rouge canadienne, la Commission canadienne pour l'UNESCO et la Fondation Aga Khan Canada — programmes pour la coopération au développement et la justice sociale, y compris la planification du Séminaire sur la justice sociale;
- » CBC Kids News — participation continue au Comité de rédaction;
- » CIVIX — promotion croisée d'activités autour des élections fédérales dans les écoles du Canada et contributions à *Perspectives*;
- » Culture pour tous — soutien à des projets ciblant les élèves francophones (Une chanson à l'école et J'aime les mots);
- » Organisations affiliées à l'Internationale de l'Éducation :
  - › Coopération avec des organisations nationales de l'enseignement d'Asie, d'Afrique, des Caraïbes et d'Amérique latine sur le perfectionnement professionnel du personnel enseignant et des autres travailleurs et travailleuses de l'éducation, sur l'égalité des genres et l'autonomisation des femmes et des filles, et sur le renforcement des capacités organisationnelles des syndicats de l'enseignement;
  - › Financement de la création d'un réseau de syndicats de l'enseignement pour surveiller le respect des droits des travailleurs et travailleuses, les droits du personnel enseignant et le droit à l'éducation afin de résister à l'atteinte à ces droits dans toute l'Amérique latine, et participation à ce réseau (septembre 2019);
  - › Financement et formation de représentantes et représentants de sept syndicats de l'enseignement du Pacifique Sud dans le cadre du Programme de bourses John Thompson, axé sur le renforcement des capacités syndicales et le développement du leadership (novembre 2019);
- » Ambassade de France — soutien à des programmes éducatifs pour les écoles de langue française en milieu minoritaire au Canada, y compris les programmes Observatoire des saisons et Apprendre à rêver;
- » Indspire — relation continue dans le cadre du National Gathering for Indigenous Education, et collaboration dans celui de *Perspectives*;

- » L'éducation au service de la Terre — promotion d'un sondage sur la sensibilisation aux changements climatiques et renforcement de la relation avec cette organisation;
- » HabiloMédias — poursuite et renforcement du partenariat relatif à la Semaine éducation médias, et représentation au Conseil d'administration d'HabiloMédias;
- » Plan International Canada — collaboration continue avec Plan International Canada, suivi du projet pancanadien Les jeunes pour l'égalité des genres et création de la toute première *Feuille de route des jeunes pour l'égalité des genres*;
- » Fondation canadienne des femmes — coresponsable de l'initiative Protégeons nos enfants, aux côtés de la CTF/FCE; ce nouveau partenariat est un parfait exemple d'une belle collaboration pendant la crise de la pandémie. La Fondation canadienne des femmes, qui se concentre sur le pilier prioritaire de la protection contre la violence fondée sur le sexe et sur la coordination générale de l'initiative, est rapidement devenue un partenaire clé dans le travail relatif à la sécurité de nos enfants et de nos jeunes les plus vulnérables;
- nous avons collaboré avec des UNIVERSITÉS :
  - » Université McGill, Département des études intégrées en sciences de l'éducation — rôle consultatif dans une étude sur la violence fondée sur le genre en milieu scolaire;
  - » Université d'Ottawa :
    - › étude terminée sur la pénurie d'enseignantes et enseignants francophones en milieu minoritaire;
    - › projet *e-Quality* (projet important financé par le Conseil de recherches en sciences humaines du Canada et portant sur l'utilisation des médias numériques et sociaux, les jeunes et la salle de classe);
    - › projet Healthy and Productive Knowledge Workers, également en collaboration avec l'Université Nipissing.

Pour continuer d'améliorer et de renforcer la **VISIBILITÉ**,

- nous avons présenté notre nouveau logo efficace et dynamique pour commencer un nouveau siècle;
- nous avons lancé avec succès notre nouveau site Web public (<https://www.ctf-fce.ca/fr/>), le but étant de présenter la profession enseignante, la CTF/FCE et son travail de façon nouvelle et accessible;
- les discours de la présidente ont porté directement sur les défis de la négociation pour tous les membres, en soulignant le fil conducteur qu'est la solidarité dans tout le pays;
- dans l'esprit et la dynamique des élections fédérales, le thème « Enseigner pour un monde meilleur » a été adopté pour la Journée mondiale des enseignantes et des enseignants; les OM ayant réagi très positivement à ce thème, c'est maintenant un slogan utilisé dans tous les documents de promotion et d'action politique de la CTF/FCE qui continue de parler aux enseignantes et enseignants;
- l'expérience « Sur la route » a été remaniée avec le lancement d'un nouveau stand et de nouvelles fonctions interactives, y compris des tablettes et des jeux, afin de mieux communiquer avec les personnes déléguées aux assemblées annuelles et aux activités des OM;
- la présidente et le personnel de la CTF/FCE ont très visiblement soutenu les OM de l'Ontario sur les piquets de grève durant l'hiver; des pancartes portant le logo de la CTF/FCE ont été utilisées pour montrer le soutien;



- en plus de diffuser plus de messages dans les médias sociaux, nous avons ouvert un compte Instagram afin de toucher de nouveaux groupes; voyez à la page 50 les statistiques sur notre rayonnement dans les médias sociaux;
- nous avons conçu une nouvelle présentation pour *Perspectives*, y compris sa publication sous forme de blogue plutôt que comme magazine en ligne;
- bénéficié de la couverture médiatique fréquente de la présidente tout au long de l'année et bien plus encore pendant la crise de la COVID-19;
- nous avons utilisé le balado VoxEd, lancé avant l'AGA de 2019, comme nouveau moyen de faire part de points de vue et d'histoires; avec le lancement du nouveau site Web, cette fonction pourrait être utilisée plus souvent et prendre plus d'importance.

La bonne **GOVERNANCE** est, bien entendu, essentielle à la bonne marche de la CTF/FCE. Cette année, afin d'atteindre les objectifs fixés, nous avons :

- ajouté des séances carrousel instructives à la réunion de novembre du Conseil d'administration, afin que ses membres soient bien informés du travail que le personnel de la CTF/FCE accomplit pour remplir le mandat de l'AGA;
- continué d'examiner et d'améliorer le *Guide de la CTF/FCE* (Statuts, Règlements administratifs et Procédures);
- continué de préparer des documents d'orientation, de transition et de soutien pour les dirigeants et dirigeantes nouvellement élus.



Tandis que nous aspirons à de nouveaux succès et au renforcement de la CTF/FCE, sachez, déléguées et délégués à l'AGA de la CTF/FCE, que vos commentaires et suggestions sont essentiels pour que la CTF/FCE poursuive sa croissance. En tant que fédération, la CTF/FCE repose sur la contribution collective des organisations qui la composent.

Alors que nous nous apprêtons à clore l'exercice en cours et à donner une orientation au prochain, je tiens à remercier sincèrement les membres du personnel qui font que c'est à la fois un plaisir et un privilège de venir travailler tous les jours. Je remercie aussi le Conseil d'administration, les membres des comités consultatifs, le Comité exécutif et la présidente Shelley L. Morse pour tout ce que vous faites pour guider le travail de la CTF/FCE et l'aider ainsi à remplir sa mission. Ensemble, nous avons fait beaucoup cette année pour renforcer les syndicats de l'enseignement, la profession et l'éducation publique financée par l'État au Canada et à l'étranger, malgré les innombrables défis que nous avons eu à relever. Déléguées et délégués à l'AGA, je vous dis merci du fond du cœur.

Cassandra Hallett  
Secrétaire générale



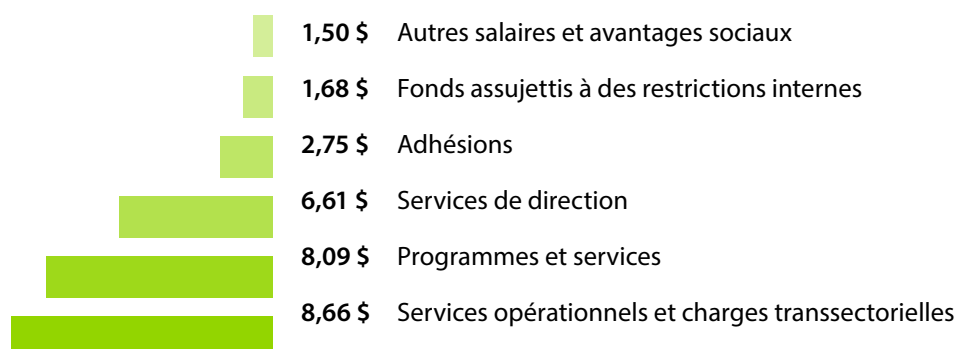
## SOMMAIRE FINANCIER

« Enseigner aux enfants  
à compter, c'est bien; leur  
enseigner ce qui compte,  
c'est ce qu'il y a de mieux. »

Bob Talbert [traduction libre]

## Cotisations

Chaque enseignante et enseignant paie 29,30 \$ par année. À quoi sert ce montant?  
[Budget de 2019-2020]



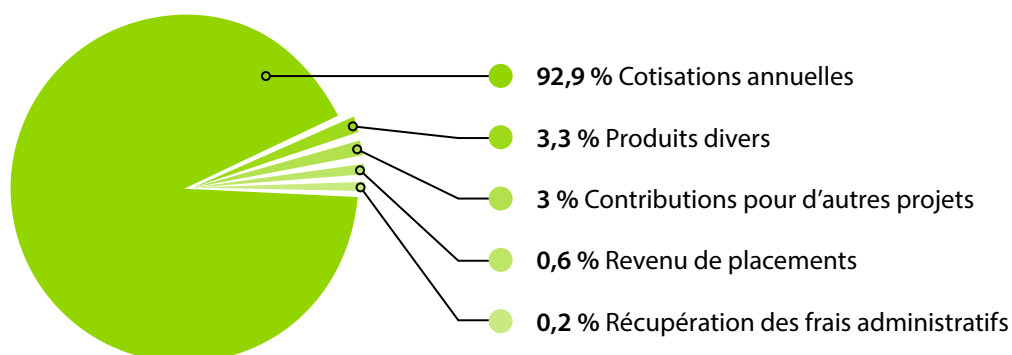
## Budget

Du 1<sup>er</sup> septembre 2019 au 31 août 2020 [approuvé par l'AGA de 2019]

| PRODUITS  | BUDGET APPROUVÉ  |
|---|------------------|
| Cotisations des organisations membres                   | 6 448 000 \$     |
| Revenu de placements                                    | 60 000           |
| Projets financés à l'externe                            | 158 000          |
| Caisse de défense du personnel enseignant canadien      | -                |
| Droits d'inscription aux événements de la CTF/FCE       | 63 000           |
| Produits divers   | 100 000          |
| Recouvrement des coûts — bureau                         | 15 000           |
| <b>TOTAL — PRODUITS</b>                                 | <b>6 844 000</b> |
| <b>CHARGES</b>  |                  |
| Services de direction                                   | 1 466 000        |
| Programmes et services                                  | 1 885 500        |
| Services opérationnels et charges transsectorielles     | 2 047 000        |
| Adhésions   | 627 000          |
| Caisse de défense du personnel enseignant canadien      | -                |
| Autres salaires et avantages sociaux                    | 460 000          |
| Fonds assujettis à des restrictions internes            | 365 000          |
| <b>TOTAL — CHARGES</b>                                  | <b>6 850 500</b> |
| Excédent (déficit) des produits par rapport aux charges | (6 500) \$       |

## Sources de produits

[Budget de 2019-2020]



## État des produits et charges

[pour l'exercice terminé le 31 août 2019]

| PRODUITS  | 2019             | 2018             |
|---|------------------|------------------|
| Cotisations annuelles                                   | 6 645 032 \$     | 6 216 646 \$     |
| Revenu de placements                                    | 53 942           | 74 827           |
| Récupération des frais administratifs                   | 76 745           | 15 000           |
| Caisse de défense du personnel enseignant canadien      | -                | 121 243          |
| Produits divers   | 196 706          | -                |
| Recouvrement des coûts — bureau                         | 15 000           | 233 048          |
| <b>TOTAL — PRODUITS</b>                                 | <b>6 987 425</b> | <b>6 660 764</b> |
| <b>CHARGES</b>  |                  |                  |
| Services de direction                                   | 1 538 700        | 1 326 268        |
| Programmes et services                                  | 1 628 254        | 1 517 963        |
| Services opérationnels et charges transsectorielles     | 1 904 275        | 1 930 679        |
| Adhésions   | 632 813          | 554 837          |
| Amortissement des immobilisations                       | 110 109          | 118 132          |
| Caisse de défense du personnel enseignant canadien      | -                | -                |
| Autres salaires et avantages sociaux                    | 204 758          | 192 879          |
| <b>TOTAL — CHARGES</b>                                  | <b>6 018 909</b> | <b>5 640 758</b> |
| Excédent (déficit) des produits par rapport aux charges | 968 516 \$       | 1 020 006 \$     |

\* Les chiffres de 2018 ont été retraités pour tenir compte d'un changement à la méthode comptable. Pour en savoir plus, veuillez vous reporter aux états financiers audités de la Fédération canadienne des enseignantes et des enseignants pour l'exercice terminé le 31 août 2019.

# SOLIDARITÉ MONDIALE

« La construction de la nation, la défense de la démocratie et des droits de la personne, mais aussi la justice sociale et la paix sont des piliers de l'éducation. »

Fred Van Leeuwen [traduction libre]



# CONGRÈS MONDIAL DE L'INTERNATIONALE DE L'ÉDUCATION

La CTF/FCE a été bien représentée au 8<sup>e</sup> Congrès mondial de l'Internationale de l'Éducation (IE) qui s'est déroulé en juillet 2019 à Bangkok, en Thaïlande. Neuvième organisation en importance affiliée à l'IE, elle a joui d'un grand respect de la part de l'IE et de ses nombreuses organisations affiliées. Entre la réélection de Dianne Woloschuk au siège du Bureau exécutif de l'IE pour la région Amérique du Nord–Caraïbes, l'adoption à l'unanimité de la résolution présentée par la CTF/FCE et la remise à Curtis Riep, candidat proposé par la CTF/FCE, du Prix de l'éducation Albert Shanker de l'IE, le Congrès a été un grand succès pour la Fédération et la profession enseignante du Canada.

Parmi les faits saillants du 8<sup>e</sup> Congrès mondial qui concernent la CTF/FCE figurent les suivants :

- L'adoption à l'unanimité de la résolution de la CTF/FCE, « *QUE L'INTERNATIONALE DE L'ÉDUCATION MÈNE UNE ÉTUDE SUR LES CONTRIBUTIONS QUE LES SYNDICATS FORTS APPORTENT AUX SOCIÉTÉS PROTECTRICES DES DROITS DE LA PERSONNE* », sans modifications;
- D'excellentes interventions au micro au nom de la CTF/FCE pour soutenir des résolutions du Bureau exécutif et d'autres organisations affiliées à l'IE;
- La reconnaissance de la contribution de l'ancienne directrice des Communications de la CTF/FCE, Francine Fillion, maintenant retraitée, au travail de l'IE;
- La toute première réception offerte par la CTF/FCE — Soir-Eh — où les personnes déléguées ont pu rencontrer, dans un contexte social détendu, des représentantes et représentants des organisations affiliées, dont de nombreux membres du Bureau exécutif de l'IE et d'organisations partenaires pendant une soirée loin au-dessus des rues très animées de Bangkok. La délégation a eu le privilège d'accueillir l'ambassadrice du Canada en Thaïlande, Donica Pottie, qui est venue nous saluer, et le grand bonheur de recevoir Lily Eskelsen Garcia, présidente de la National Education Association (des États-Unis) et vice-présidente de l'IE, qui a présenté et remercié Dianne Woloschuk pour son travail;
- La délégation de la CTF/FCE a eu la possibilité de rencontrer le lauréat du prix Nobel de la paix Kailash Satyarthi;
- La tenue, tous les matins, de réunions de caucus très populaires où nous avons aussi accueilli à deux reprises des personnes invitées : l'équipe de direction actuelle et passée du Uganda National Teachers' Union (UNATU), partenaire de la CTF/FCE, de même que le secrétaire général de l'IE (David Edwards) et le membre de la NBTA Armand Doucet (qui a lancé au Congrès son tout dernier livre *Teaching Life: Our Calling, Our Choices, our Challenges*).

L'Internationale de l'Éducation est régie par un Congrès mondial. Tous les quatre ans, celui-ci réunit les déléguées et délégués de toutes les organisations affiliées à l'IE ainsi que les personnes observatrices des organisations internationales et des agences intergouvernementales avec lesquelles l'IE entretient d'étroites relations pour déterminer les activités et les politiques de l'IE.

# RÉPONSES DE LA CTF/FCE AUX APPELS D'ACTION URGENTE

Dans le monde entier, l'année 2019-2020 a été pleine de turbulences pour les organisations de l'enseignement. À plusieurs occasions, la CTF/FCE a reçu des appels d'action urgente de l'Internationale de l'Éducation (IE), qui demandait son soutien et des manifestations de solidarité à l'endroit de collègues à l'international. Fière et active affiliée de l'IE, la CTF/FCE a transmis ces appels à ses organisations membres (OM), qui ont répondu avec rapidité et solidarité.

## Fonds de solidarité COVID-19

L'IE a établi un fonds de solidarité COVID-19 pour aider ses organisations affiliées disposant de ressources limitées à répondre plus efficacement à la crise. Plus précisément, le Fonds de solidarité aide : à continuer à fonctionner; à communiquer en interne et en externe; à travailler pour s'assurer du respect des droits humains et syndicaux, qui pourraient être à nouveau attaqués pendant cette crise; à défendre les enseignantes et enseignants non rémunérés ou licenciés; à plaider contre les initiatives d'enseignement privé à but lucratif (dans le contexte de l'enseignement à distance); et à lutter contre l'augmentation du travail des enfants et de la violence sexiste. Les OM de la CTF/FCE ont contribué très généreusement à ce fonds, ce qui a permis à la CTF/FCE d'y verser près de 30 000 \$ à ce jour.

## Uruguay

La CTF/FCE s'est jointe à l'Internationale de l'Éducation pour soutenir les syndicats de l'éducation en Uruguay dans leur campagne contre un projet de loi d'urgence (Ley de Urgente Consideración, LUC), profondément antidémocratique tant dans son format que dans son contenu. Le projet de loi met en péril le droit fondamental du peuple uruguayen à une éducation publique gratuite et de qualité. L'exécutif uruguayen a recours à des pouvoirs spéciaux pour contourner le débat démocratique au parlement et évite toute consultation avec les syndicats de l'éducation sur un texte qui modifiera pourtant substantiellement les lois régissant le système éducatif public. La CTF/FCE a été fière d'exprimer sa forte opposition au gouvernement uruguayen aux côtés de l'IE.

## Hong Kong

En novembre 2019, l'IE a lancé trois appels d'action urgente. Dans le premier, elle encourageait les organisations de l'enseignement à soutenir le Hong Kong Professional Teachers' Union dans sa lutte pour défendre les valeurs de la démocratie, de la justice et de la liberté à Hong Kong. La CTF/FCE a invité les organisations membres à écrire des lettres de protestation et à contribuer à faire connaître la situation à Hong Kong sur leurs sites Web et les médias sociaux.

## Syrie

Dans son deuxième appel, l'IE priait la communauté mondiale des éducateurs et éducatrices à demander la fin immédiate de l'intervention des forces militaires turques dans le nord-est de la Syrie, une intervention destructrice qui avait déjà causé des pertes parmi la communauté éducationnelle et gravement perturbé le système éducatif dans la région.

## Philippines

Le troisième appel visait à condamner l'intensification de la répression policière contre l'Alliance of Concerned Teachers (ACT) et d'autres organisations syndicales et de la société civile des Philippines.

## Haïti

En mars 2020, l'IE a envoyé un autre appel d'action urgente, cette fois-ci pour réagir à la situation de plus en plus inquiétante qui règne en Haïti. Après avoir été confronté à des catastrophes naturelles, à une épidémie de choléra et à divers scandales de corruption de haut niveau, le pays traverse depuis plusieurs mois une période d'anarchie et de violence généralisée. Avec la fermeture des écoles en raison de l'insécurité, les enseignantes et enseignants et les autres travailleurs et travailleuses de l'éducation ont cessé de toucher leur salaire et les élèves ont dû suspendre leur apprentissage. Une fois de plus, les organisations membres de la CTF/FCE ont été invitées à témoigner de leur solidarité envers nos collègues d'Haïti en écrivant des lettres et en attirant l'attention dans les médias sociaux sur les conditions déplorables qui règnent dans ce pays.

La CTF/FCE remercie les organisations membres qui ont répondu aux appels d'action urgente et contribué ce faisant à soutenir nos collègues du monde entier.

# PANDÉMIE DE COVID-19

« L'éducation est le point où se décide si nous aimons assez le monde pour en assumer la responsabilité. »

Hannah Arendt





## PROTÉGEONS NOS ENFANTS

Tout au long de la crise de la COVID-19, la CTF/FCE a travaillé d'arrache-pied pour soutenir ses organisations membres et les enfants les plus vulnérables du Canada. Depuis la fin mars, nous avons tenu à jour une section consacrée à la pandémie dans l'Espace membres du site Web. Nous y avons affiché régulièrement l'information la plus récente sur les fermetures d'écoles et les plans de réouverture dans les différents territoires et provinces ainsi que le fruit de nos recherches sur l'enseignement et l'apprentissage à distance en mode urgence, dont les résultats d'un vaste sondage pancanadien auprès du personnel enseignant. Parallèlement, en partenariat avec le gouvernement du Canada, plus précisément le ministère des Femmes et de l'Égalité des genres, et la Fondation canadienne des femmes, la CTF/FCE a codirigé l'initiative Protégeons nos enfants dont l'objectif est de renforcer la sécurité alimentaire, de lutter contre l'augmentation de la violence fondée sur le sexe et de favoriser la connectivité. Parmi nos partenaires importants figurent le Club des petits déjeuners et les Repaires jeunesse du Canada. En avril et mai, nous avons consulté des centaines d'organisations de la société civile pour assurer la mise en œuvre à grande échelle de Protégeons nos enfants. Au moment de la rédaction de ce rapport, le soutien de plusieurs projets de taille était confirmé et les annonces étaient sur le point de paraître. Durant la même période, forte des suggestions de ses organisations membres et de diverses organisations nationales, la CTF/FCE a créé un site Web (<https://vox.ctf-fce.ca/fr/continuite-de-lapprentissage/>) qui accueille une importante banque d'activités pour appuyer l'enseignement et l'apprentissage à distance en situation de crise ainsi que la fiche de renseignements sur les pratiques d'enseignement et d'apprentissage sensibles aux traumatismes et le plan de soutien de la santé mentale et du bien-être que vous trouverez dans les pages qui suivent. L'objet de ces outils est d'aider à la fois la poursuite ou la reprise de l'enseignement et de l'apprentissage à distance et le retour à l'école une fois passée la crise de la COVID-19.

## L'ENSEIGNEMENT ET L'APPRENTISSAGE SENSIBLES AUX TRAUMATISMES

### Qu'est-ce que l'enseignement et l'apprentissage sensibles aux traumatismes?

- L'enseignement sensible aux traumatismes est une méthode pédagogique qui tient compte des effets possibles des traumatismes et des crises sur l'apprentissage et le comportement des élèves, pendant ou après une période de stress ou de bouleversement, ou les deux.
- La pandémie de COVID-19 a perturbé les emplois du temps, les routines, la vie familiale et la vie sociale des élèves et, pour certains d'entre eux, elle a eu des conséquences sur leur état émotif, leur accès à l'alimentation et leur capacité à rester en contact avec le monde.

- L'enseignement et l'apprentissage sensibles aux traumatismes offrent un moyen de comprendre l'incidence de la pandémie de COVID-19 et de la fermeture des écoles sur les élèves; quand les écoles et les bâtiments qui les abritent rouvriront leurs portes, il se pourrait que des élèves, quel que soit leur âge, aient connu des situations difficiles ou néfastes, ou les deux, sur les plans physique, social, mental et (ou) émotif.

## Qu'est-ce qu'un traumatisme et quel est le lien avec la COVID-19?

- Selon l'American Psychological Association (<https://www.apa.org/topics/trauma/>), le traumatisme émotionnel est [traduction libre] « une réaction émotionnelle à un évènement tragique comme un accident [...] ou une catastrophe naturelle. Dans la foulée immédiate de cet évènement, le choc et le déni sont des réactions typiques. Parmi les réactions à plus long terme, on note les émotions imprévisibles, les retours en arrière, les rapports tendus et même des symptômes physiques comme les maux de tête et la nausée. Bien que ces émotions soient naturelles, certaines personnes éprouvent de la difficulté à reprendre une vie normale. »
- Dans le contexte de la COVID-19, la méthode de l'enseignement et de l'apprentissage sensibles aux traumatismes tient compte de ce qui suit :
  - » Certains élèves pourraient vivre des expériences plus compliquées que d'autres, surtout si leurs circonstances familiales étaient difficiles ou tumultueuses;
  - » Nous n'avons toujours pas retrouvé un contexte pédagogique « normal ». Les élèves vivent une expérience en classe qui est différente et s'accompagne de nouvelles règles, procédures et consignes de sécurité, si bien qu'une salle de classe où règnent généralement la joie et la sécurité peut donner l'impression d'être en territoire inconnu. Il est donc essentiel de permettre aux élèves de parler de ce qu'ils ressentent;
  - » Ce type de traumatisme, après une période de stress et de bouleversement, peut s'apparenter à certains égards au trouble de stress post-traumatique (TSPT) ou en constituer une forme atténuée.

## À quelles stratégies les membres de la profession enseignante peuvent-ils recourir pour aider les élèves?

- Apprendre à reconnaître les signes et les symptômes.
- Créer un environnement d'apprentissage bienveillant, qui reconnaît l'importance des habiletés sociales, des compétences affectives et des aptitudes au bien-être pour les élèves de tous âges. En s'inspirant des notions de « guérison et réparation » et de « croissance et force », l'Université de la Californie (Berkeley) (en anglais seulement: [https://greatergood.berkeley.edu/article/item/five\\_ways\\_to\\_support\\_students\\_affected\\_by\\_trauma](https://greatergood.berkeley.edu/article/item/five_ways_to_support_students_affected_by_trauma)) propose cinq approches :
  - » relations positives;
  - » espace physique agréable;
  - » amorçage positif;
  - » recours aux forces de caractère;
  - » renforcement de la résilience.

## À quels signes reconnaît-on un traumatisme dans la salle de classe?

Le programme One in Five Minds (<http://info.1in5minds.org/blog/how-trauma-affects-kids-in-schools>) propose la liste suivante comme point de départ :

- apparition de nouvelles peurs;
- anxiété de séparation;
- troubles du sommeil (p. ex. cauchemars, manque de sommeil);
- tristesse;
- perte d'intérêt pour des activités auxquelles la personne prenait plaisir auparavant;
- concentration réduite;
- travaux scolaires de moindre qualité;
- colère, irritabilité

- Venir en aide aux élèves en suivant une démarche communautaire ou d'équipe qui devrait mettre à contribution des professionnelles ou professionnels ainsi que des paraprofessionnelles ou paraprofessionnels de l'éducation spécialisée, l'administration scolaire, la famille de l'élève (s'il y a lieu), etc.

## À quelles stratégies les membres de la profession enseignante peuvent-ils recourir pour s'entraider et aider leur école?

- Le National Child Traumatic Stress Network (<https://www.nctsn.org/trauma-informed-care/trauma-informed-systems/schools/essential-elements>) a dressé une liste de ses « éléments essentiels d'un système scolaire sensible aux traumatismes » :
  - » Repérer et évaluer le stress d'origine traumatique;
  - » Gérer et traiter le stress d'origine traumatique;
  - » Faire de la sensibilisation aux traumatismes et offrir de la formation connexe;
  - » Former des partenariats avec les élèves et les familles;
  - » Créer un environnement d'apprentissage sensible aux traumatismes (habiletés sociales/compétences affectives et mieux-être);
  - » S'adapter aux différentes cultures;
  - » Intégrer des mesures de gestion des urgences et d'intervention en cas de crise;
  - » Comprendre les soins autoadministrés et le stress secondaire d'origine traumatique chez le personnel, et réagir en conséquence;
  - » Évaluer et réviser les politiques et pratiques de l'école en matière de discipline;
  - » Favoriser la collaboration entre systèmes et former des partenariats communautaires.
- Chaque école devrait élaborer et mettre en œuvre un plan d'enseignement et d'apprentissage sensibles aux traumatismes pour le mois de septembre et au-delà.

## Ressources pédagogiques

- Croix-Rouge canadienne — Guide – Comment prendre soin de soi à la suite d'une catastrophe (<https://www.croixrouge.ca/crc/documentsfr/What-We-Do/Emergencies-and-Disasters-CDN/Home-and-Family/Prendre-soin-catastrophe-fr.pdf>)
- Cornerstone for Teachers — A Crash Course on Trauma-Informed Teaching (<https://thecornerstoneforteachers.com/truth-for-teachers-podcast/trauma-informed-teaching/>)
- The National Child Traumatic Stress Network — Child Trauma Toolkit for Educators (<https://wmich.edu/sites/default/files/attachments/u57/2013/child-trauma-toolkit.pdf>)
- Teaching Tolerance — A Trauma-Informed Approach to Teaching Through Coronavirus (<https://www.tolerance.org/magazine/a-trauma-informed-approach-to-teaching-through-coronavirus>)
- The Resilient Educator — What is trauma? (<https://resilienteducator.com/classroom-resources/trauma-informed-teaching-tips/>)
- Edutopia — Social Emotional Learning (<https://www.edutopia.org/social-emotional-learning>)
- Gouvernement de l'Alberta — La pratique tenant compte des traumatismes (<https://education.alberta.ca/pratique-tenant-compte-des-traumatismes?searchMode=3>)

# Plan pour un autre genre de retour à l'école

Stratégies pour prendre soin de ton corps, de ton esprit... et des autres



## ★ RESSOURCES NATIONALES

Association canadienne pour la santé mentale  
<https://cmha.ca/fr>

Commission de la santé mentale du Canada  
<https://www.mentalhealthcommission.ca/Francais/ce-que-nous-faisons/enfants-et-jeunes>

Jeunesse, J'écoute  
<https://jeunessejecoute.ca/>

Soins de nos enfants  
[https://www.soinsdenosenfants.cps.ca/handouts/mental\\_health](https://www.soinsdenosenfants.cps.ca/handouts/mental_health)

Services de crises du Canada  
<https://www.crisisservicescanada.ca/fr/>

Guide pratique gratuit de premiers secours  
psychologiques de la Croix-Rouge canadienne  
[https://www.redcross.ca/crc/documents/fr/What-We-Do/First-Aid-and-CPR/PFA-Mini-Guide\\_FR\\_digital\\_.pdf](https://www.redcross.ca/crc/documents/fr/What-We-Do/First-Aid-and-CPR/PFA-Mini-Guide_FR_digital_.pdf)

Gouvernement des Territoires du Nord-Ouest  
<https://www.ece.gov.nt.ca/fr/services/mise-jour-sur-la-covid-19/ressources-pour-parents-et-eleves-sante-mentale-et-bien-etre>

## ★ RESSOURCES LOCALES

À remplir

Nous sommes là, tous et toutes ensemble, avec toi! Ça va bien aller!



## PRIX ET HOMMAGES

« Enseigner — métier à la fois épuisant, complexe, singulier et toujours différent — est intrinsèquement une entreprise intellectuelle et éthique. C'est la vocation des vocations. »

William Ayres [traduction libre]

## PRIX ET HOMMAGES DE 2019-2020

Soucieuse de remettre ses prix et hommages avec tout le cérémonial et le respect qui s'imposent, la CTF/FCE a décidé de reporter d'un an la cérémonie de remise des prix et hommages de 2020. Celle-ci aura donc lieu à l'AGA de 2021 en même temps que pour les prix et hommages de 2021.



### Prix de promotion de l'éducation publique

#### **Carol Campbell, Ph. D.**

Ontario English Catholic Teachers' Association (OECTA)

Ce prix salue le service dévoué d'une personne ou organisation sur une longue période ainsi que les contributions importantes à l'éducation publique financée par l'État.



### Prix spécial

#### **Paul Taillefer**

Association des enseignantes et des enseignants franco-ontariens (AEFO)

Ce prix est remis à des personnes qui ont rendu des services méritoires à l'éducation ou à la profession enseignante à l'échelle provinciale, territoriale, nationale ou internationale.



### Reconnaissance de la contribution d'un éducateur ou d'une éducatrice autochtone exceptionnel

#### **Patricia Joe**

Association des enseignants et des enseignantes du Yukon (AEY)

Hommage rendu à un enseignant ou une enseignante qui a fait preuve de leadership en éducation autochtone et d'excellence dans son enseignement adapté à la culture autochtone.



### Reconnaissance de la contribution d'un aîné ou d'une aînée autochtone

#### **Gladys Wapass-Greyeyes**

Fédération des enseignantes et enseignants de la Saskatchewan (FES)

Hommage rendu à un aîné ou une aînée autochtone pour sa contribution exceptionnelle à l'éducation publique au Canada.

**Félicitations aux personnes qui ont mérité les prix et hommages de la CTF/FCE de 2020!**

# ACTIVITÉ DANS LES MÉDIAS SOCIAUX

« Quand, par la maîtrise de son art, l'enseignante libère le potentiel illimité de l'élève, un miracle se produit. »

Mary Hatwood Futrell [traduction libre]

# ACTIVITÉ DANS LES MÉDIAS SOCIAUX ENTRE JUILLET 2019 ET JUIN 2020



## TWITTER

### @CTFFCE

- 349 gazouillis
- 573 nouveaux abonnés et abonnées
- 1 094 600 impressions
- 17 500 abonnés et abonnées

### @CTF\_FCE\_PRES

- 418 gazouillis
- 258 nouveaux abonnés et abonnées
- 823 000 impressions
- 1 337 abonnés et abonnées

### Gazouillis les plus populaires de l'année pour @CTFFCE :

1. Aujourd'hui, nous pleurons le décès de l'enseignante Lisa McCully et celui de la gendarme de la GRC Heidi Stevenson, épouse de l'enseignant Dean Stevenson et mère. Ces personnes et d'autres victimes ont perdu la vie bien trop tôt, dans des attentats inimaginables. 1/2 pic.twitter.com/xA3YtbVjol [34 454 impressions le 20 avril 2020]
2. À nos collègues à la Fédération des enseignantes-enseignants des écoles secondaires de l'Ontario, dans tout le Canada, les enseignant-e-s vous soutiennent. #solidarité @osstf pic.twitter.com/c3AtPXc6UThool Teachers' Federation, teachers across Canada have your back. #solidarity @osstf pic.twitter.com/c3AtPXc6UT [vidéo 23 623 impressions le 11 décembre 2019]
3. Aujourd'hui, #Journéemondialecontrelhomophobie, contribuons à faire tomber les barrières. Appuyons les efforts de sensibilisation aux droits des personnes allosexuelles dans le monde entier. pic.twitter.com/aSI2ZZoJsn [20 909 impressions le 17 mai 2020]
4. Les mises à pied de l'Alberta en éducation se font sur le dos des élèves vulnérables #EnsemblePourAgir https://bit.ly/340HuhM [18 952 impressions le 30 mars 2020]
5. @CanTeachersFed est heureuse d'envoyer 59 enseignant-e-s dans 11 pays des Caraïbes et d'Afrique pour travailler avec des collègues des pays visités dans le cadre du #projetoutremer. Visitez https://bit.ly/2NDL1On #CTFPO pic.twitter.com/XE2YKEeTqn pour en savoir plus [13 337 impressions le 8 juillet 2019]
6. Joyeuse #journeemondialesdesenseignants! Une éducation publique de qualité est essentielle à la création des leaders de demain, ce qui serait impossible sans les enseignantes et enseignants. http://vox.ctf-fce.ca/#JenseigneJevote #OntEd pic.twitter.com/WT0s9G1u1P [11 897 impressions le 5 octobre 2019]

### Gazouillis les plus populaires de l'année pour @CTF\_FCE\_PRES :

1. Rien ne justifie les réductions budgétaires que l'Ontario continue d'imposer inutilement et qui ébranlent le système d'éducation de calibre mondial de la province. #poudreauxyeux #EnsemblePourAgir #éducationpublique pressprogress.ca/doug-fords-edu... @AEFO\_ON\_CA @ETFOeducators @OECTAProv @osstf @CanTeachersFed [28 069 impressions le 16 janvier 2020]
2. #Enseignant-e-s et collègues, #direction, #élèves et familles travaillent fort et font de leur mieux pour poursuivre l'apprentissage à la maison. Les critiques gouv n'aident pas. Exiger des vidéoconférences en direct augmente l'iniquité | thestar.com/politics/provi... | @CTFFCE #EnsemblePourAgir [27 745 impressions le 9 mai 2020]
3. #Enseignant-e-s, #direction, #personnelscolaire, #merci de votre travail assidu, compassion et attention pendant la #Covid19 envers vos #élèves et leurs familles. Votre dévouement pour #Éducationpublique est extraordinaire ❤️ #EnsemblePourAgir @CTFFCE pic.twitter.com/6e52QcJDik [24 114 impressions le 10 avril 2020]



4. À lire absolument! [macleans.ca/opinion/educat...](https://macleans.ca/opinion/educat...) | @ETFOeducators @OECTAProv @osstf @AEFO\_ON\_CA #EnsemblePourAgir #cutshurtkids #Nonauxcompressions #NoCutsToEducation #ClassSizeMatters #tailledesclasses @albertateachers [23 967 impressions le 9 février 2020]
5. #Merci encore, Jann Arden ❤️ Votre soutien sans faille est très apprécié des #Enseignant-e-s de tout le Canada. Les autres professions existent parce qu'il existe des #Enseignant-e-s à l'élémentaire, à l'intermédiaire et au secondaire! <https://twitter.com/jannarden/status/1220351942842433536> ... [21 958 impressions le 25 janvier 2020]
6. #Solidarité en faveur de nos collègues @OECTAprez @etfopresident @HarveyBischof @OTFpresFEO @aefopresidence #EnsemblePourAgir #RedForEd #Éducationpublique de qualité financée par l'État #PublicEducation is a must #StudentsDeserveBetter #NoCutsToEducation #cutshurtkids #KnowMore #ReverseTheCuts | #onpoli pic.twitter.com/7o1kDxsWLw [21 328 impressions le 17 janvier 2020]

## **FACEBOOK** [@CTF.FCE]

2 856 abonnés et abonnées en date du 18 juin 2020

Portée organique record le 17 mai 2020 :



[18 459 personnes l'ont vue]

Aujourd'hui, #Journéemondialecontrelhomophobie, contribuons à faire tomber les barrières. Appuyons les efforts de sensibilisation aux droits des personnes allosexuelles dans le monde entier.

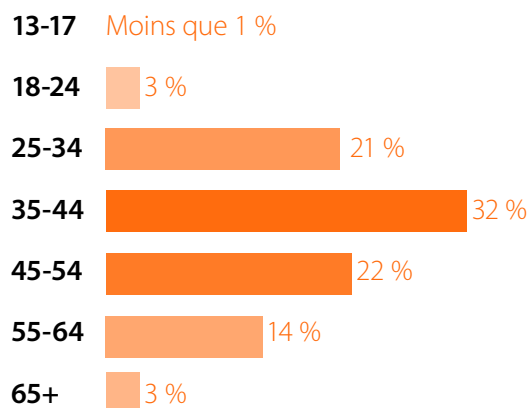
### Parmi les publications organiques les plus vues de l'année :

- Publications sur l'équité entre les genres [vues par 45 229 personnes]
- Publications sur le changement climatique [vues par 12 985 personnes]
- Publications sur les droits linguistiques et l'éducation francophone [vues par 9 572 personnes]
- Le blogue *Perspectives* [vu par 7 791 personnes]
- Publications sur les droits et l'éducation autochtone [vues par 6 895 personnes]
- Publications de la Journée mondiale des enseignantes et des enseignants [vues par 5 338 personnes]

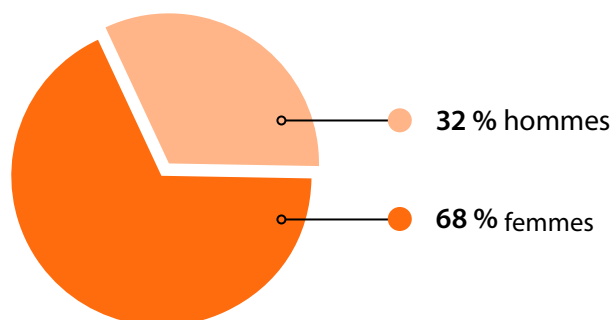
## **INSTAGRAM** [@CTFFCE]

Afin d'améliorer la visibilité sur différentes plateformes tout en faisant connaître les gens à la Fédération, le compte Instagram de la CTF/FCE a été lancé le 23 août 2019 pour atteindre une nouvelle démographie. En juin 2020, plus de la moitié des abonnées et abonnés Instagram de la CTF/FCE sont des femmes (68 %) tandis que le groupe d'utilisateurs le plus important (32 %) se compose de personnes âgées entre 35 et 44 ans.

### Âge



### Genre



### En date du 18 juin 2020 :

- 108 publications
- 47 personnes suivent les publications
- 197 abonnées et abonnés

« Parmi les nombreux objectifs de l'école, quatre se distinguent par leur valeur morale particulière : aimer et prendre soin, servir, autonomiser et, bien sûr, apprendre. »

Andy Hargreaves et Michael Fullan [traduction libre]

## 1920

- La CTF/FCE est née
- Membres fondatrices
  - » Fédération des enseignantes et des enseignants de l'Ontario (FEO)
  - » The Manitoba Teachers' Society (MTS)
  - » Fédération des enseignantes et enseignants de la Saskatchewan (FES)
  - » The Alberta Teachers' Association (ATA)
  - » Fédération des enseignantes et enseignants de la Colombie-Britannique (FECB)
- Réunion inaugurale, Calgary (Alberta)
- Premier logo de la CTF/FCE
- Harry Charlesworth, premier président
- Association provinciale des enseignantes et enseignants du Québec (APEQ)
- Prince Edward Island Teachers' Federation (PEITF)
- New Brunswick Teachers' Association (NBTA)
- Nova Scotia Teachers Union (NSTU)

## 1930

- C.N. Crutchfield, Ph. D., secrétaire-trésorier à temps partiel
- M<sup>lle</sup> E. Anderson, première femme élue présidente

## 1940

- Installation du siège central à Ottawa
- G.G. Croskery, Ph. D., premier secrétaire-trésorier à temps plein
- Reconnaissance des droits de négociation du personnel enseignant
- Newfoundland and Labrador Teachers' Association (NLTA)
- La CTF/FCE adopte un principe directeur national sur l'éducation

## 1950

- La CTF/FCE lance les Programmes internationaux
- Première édition du Projet outre-mer au Nigéria



## 1960

- Deuxième logo de la CTF/FCE
- Association des enseignants et enseignantes des Territoires du Nord-Ouest (AETNO)
- Création de la commission de la langue Française
- Association des enseignants et des enseignantes du Yukon (AEY)
- Création du Programme de bourses au mérite Hilroy
- Frère A.F. Brennan, premier président à temps plein

## 1970

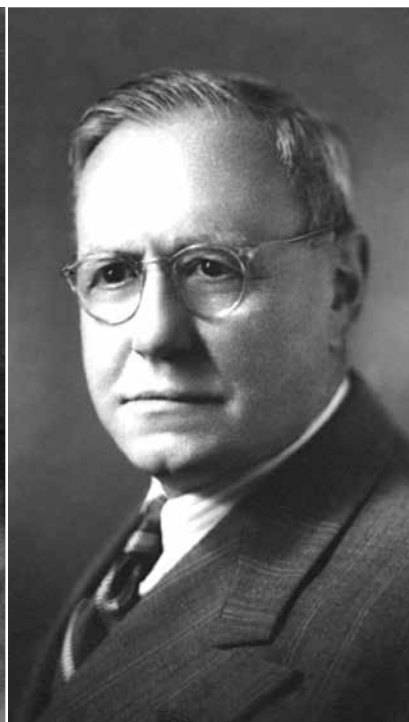
- Association des enseignantes et des enseignants francophones du Nouveau-Brunswick (AEFNB)
- Premier immeuble de la CTF/FCE à Ottawa
- Troisième logo de la CTF/FCE
- Création du service de traduction de la CTF/FCE
- Prix spécial
- Lancement du Programme de bourses John M. Thompson
- Lancement du programme de Bourses internationales pour les femmes

## 1980

- Caisse de défense du personnel enseignant canadien
- Création du Comité consultatif des services en matière de français langue première (rebaptisé depuis le Comité consultatif du français langue première) et du Réseau des agentes et agents de liaison francophones
- Protéger les droits du personnel enseignant

## 1990

- Lancement du programme « La lecture : Un coup sûr! » de la CTF/FCE
- La CTF/FCE se joint à l'Internationale de l'Éducation
- Création du Comité spécial des Dossiers nationaux en éducation
- Création de la Journée mondiale des enseignantes et des enseignants
- Administration du Programme de prix Mathieu Da Costa, en partenariat avec Patrimoine canadien
- Association des enseignants et enseignantes du Nunavut (AEN)
- Création du Comité spécial pour une voix autochtone au sein de la FCE (rebaptisé depuis le Comité consultatif de l'éducation autochtone)
- La CTF/FCE déménage à son adresse actuelle à Ottawa (2490, promenade Don Reid, Ottawa, Ontario)



- Première équipe outre-mer d'Inter-action Ghana
- Création des Services aux francophones (rebaptisés depuis le Programme pour la francophonie)
- Prix de promotion de l'éducation publique
- Marilies Rettig, représentante au Bureau exécutif de l'Internationale de l'Éducation (IE) (2001–2004 et 2004–2007)
- Création du Comité spécial des questions bisexuelles, bispirituelles, gaies, lesbiennes et transgénéristes (BBGLT) (rebaptisé depuis le Comité consultatif de la diversité et des droits de la personne)

## 2000

- Association des enseignantes et des enseignants franco-ontariens (AEFO)
- Fédération des enseignantes et des enseignants de l'élémentaire de l'Ontario (FEEO)
- Ontario English Catholic Teachers' Association (OECTA)
- La Fédération des enseignantes et des enseignants de l'Ontario (FEO) devient la première membre affiliée de la CTF/FCE
- Création du Comité spécial de la condition féminine (rebaptisé depuis le Comité consultatif de la condition féminine)
- Lancement du site Web réservé aux membres (rebaptisé Espace membres)

- Première Conférence sur la négociation collective dans le milieu enseignant
- Emily Noble, représentante au Bureau exécutif de l'Internationale de l'Éducation (IE) (2007–2011 et 2011–2015)
- Reconnaissance de la contribution d'une éducatrice ou d'un éducateur autochtone exceptionnel
- Création du Forum du président ou de la présidente (rebaptisé le Forum canadien sur l'éducation publique en 2016)
- Lancement d'Imagineaction
- Premier Symposium sur les questions féminines
- La CTF/FCE participe au premier Sommet international sur la profession enseignante (SIPE)

## 2010

- 50<sup>e</sup> anniversaire du Projet outre-mer
- Le Syndicat des enseignantes et enseignants du programme francophone de la Colombie-Britannique (SEPF) devient la première membre associée de la CTF/FCE
- Campagnes VOX « Écoutez ma voix » et VOX 2.0
- Création du Réseau national de recherche du personnel enseignant
- Première Conférence nationale pour le personnel



- Lancement de la collection La voix des élèves
- Lancement de la PELF
- Campagnes VOX « Écoutez ma voix » et VOX 3.0
- Création du Comité consultatif de la profession enseignante
- Cassandra Hallett, première femme à être nommée au poste de secrétaire générale de la CTF/FCE
- Adoption de la VISION stratégique de 2020
- La CTF/FCE coaccueille le SIPE à Banff (Alberta)
- La CTF/FCE accueille le 7<sup>e</sup> Congrès mondial de l'Internationale de l'Éducation à Ottawa
- Dianne Woloschuk, représentante au Bureau exécutif de l'Internationale de l'Éducation (IE) (2015–2019 et 2019–présent)
- Lancement de Parler vrai au pouvoir Canada
- Retour de la Fédération des enseignantes et enseignants de la Colombie-Britannique (FECB) en tant qu'organisation membre de la CTF/FCE

- Lancement du processus de reconnaissance des aînés et aînés autochtones
- Retour de la Fédération des enseignantes-enseignants des écoles secondaires de l'Ontario (OSSTF/FEESO) en tant qu'organisation membre de la CTF/FCE
- Lancement du nom officiel bilingue « CTF/FCE »
- Adoption de la déclaration de reconnaissance des territoires autochtones et de la déclaration sur les droits de la personne, lues dans la mesure du possible au début de tous les événements et réunions de la CTF/FCE
- Lancement de FEM•LEAD•FÉM

## 2020

- 100<sup>e</sup> anniversaire
- La CTF/FCE prend une nouvelle allure pour démarrer son nouveau siècle en beauté



Fédération canadienne des enseignantes  
et des enseignants (CTF/FCE)

2490, promenade Don Reid  
Ottawa (Ontario) K1H 1E1  
Canada

Téléphone : 613-232-1505  
Ligne sans frais : 1-866-283-1505  
Fax : 613-232-1886

[www.ctf-fce.ca](http://www.ctf-fce.ca)

