



Canadian Teachers' Federation
Fédération canadienne des
enseignantes et des enseignants

Making Lives Better
for 100+ years!

**À l'œuvre pour rendre
la vie meilleure**
depuis plus de 100 ans !





The CTF/FCE is **Canada's largest, bilingual alliance** of educators, representing over **370,000 teachers and education workers**

Learn more about our work





Plus grande alliance bilingue de membres
du personnel de l'éducation au Canada, la
CTF/FCE représente plus de **370 000**
enseignantes et enseignants et autres
travailleurs et travailleuses de l'éducation.

Découvrez ce que nous faisons





Clint Johnston

President | Président

Canadian Teachers' Federation | Fédération
canadienne des enseignantes et des enseignants



@CTFFCEpresident



@ctffcepresident.bsky.social



The office of the CTF/FCE is located on the traditional unceded territory of the Algonquin Anishinaabe People.

Les bureaux de la Fédération sont situés sur le territoire traditionnel non cédé du peuple algonquin anichinabé.



Solidarity in Action



Nationally



**Member and
Associate
Organizations**



Globally



Education International
Internationale de l'Éducation
Internacional de la Educación
Bildungsinternationale

La solidarité à l'œuvre



**À l'échelle
nationale**



**Organisations
membres
et associées**



**À l'échelle
internationale**



Education International
Internationale de l'Éducation
Internacional de la Educación
Bildungsinternationale



Purpose ~ Raison d'être

To unite Canada's provincial and territorial teachers' organizations, as the strong national advocate for and defender of public education, labour rights, and social justice in the education sector.

Unir les organisations de l'enseignement des provinces et des territoires sous une bannière nationale pour promouvoir et défendre avec force l'éducation publique, les droits des travailleurs et travailleuses, et la justice sociale dans le secteur de l'éducation.





Vision

A Canada where every child has equitable access to quality public education.

Un Canada où tous les enfants ont un accès équitable à une éducation publique de qualité.





THE FEDERATION TRIBUNE

From the Canadian Teachers' Federation
Board of Directors

Fall 2025
Volume 1, Issue 1



Where Educator Voice
Meets National Action

THE FEDERATION TRIBUNE

From the Canadian Teachers' Federation Board of Directors



FALL 2025
Volume 1
Issue 1

The CTF/FCE Board of Directors works year-round to champion the interests of teachers and education workers across Canada. Board members help shape the Federation's national priorities, unite and strengthen our collective voice, and advance high-quality public education. Meeting in person three times a year, the Board tackles pressing policy issues, charts the Federation's strategic direction, and monitors progress on the work that matters most to teachers—ensuring your concerns and realities drive the national agenda.



Petition to End Notwithstanding Clause Use to Bypass Collective Bargaining Rights
The CTF/FCE Board passed a motion that the CTF/FCE lead the coordination of a House of Commons petition, calling upon the Federal Government to condemn and take action to restrict the usage of Section 33 of the Canadian Charter of Rights and Freedoms when used to deny workers their collective bargaining rights and to deny human rights.

NATIONAL SOLIDARITY

Standing Up for Alberta's Teachers:
Pan-Canadian Solidarity in Ottawa as Teacher Leaders Rise to Support The Alberta Teachers' Association (ATA) and Uphold Charter Rights.

OTTAWA, November 18-19, 2025 — The Canadian Teachers' Federation (CTF/FCE) unequivocally condemns the Government of Alberta's decision to violate teachers' right to strike and other fundamental democratic rights by invoking the Notwithstanding Clause to force educators back to work.

Throughout the ATA's lengthy and deeply challenging round of bargaining, the CTF/FCE has stood firmly with them—providing pan-Canadian research, mobilizing its Teacher Bargaining Network, raising with Education International and the Canadian Labour Congress, and urging the Prime Minister and federal leaders to raise concerns.

The precedent set by this legislation is alarming for the entire Canadian labour movement. It represents a direct attack on free and fair collective bargaining, and a threat to workers' rights across the country.

MEMBER HIGHLIGHTS

Class Size and Complexity: A Growing Challenge Despite Some Inroads

Class size and complexity have continued to garner national attention recently. While incremental progress has been made through modest commitments from some provincial governments, Member and Associate Organizations echoed common challenges and shared strategies for what's next.

Artificial Intelligence in Public Education
To facilitate knowledge sharing across Canada, representatives from The Alberta Teachers' Association (ATA), the Ontario Teachers' Education

A common thread was the need to ensure the safe and ethical use of AI in K-12 schools. This includes the urgent need for AI regulation, safeguards, and comprehensive policies, while ensuring educator autonomy and respecting professional judgement. Presenters cautioned about "corporate encroachment" into public schools through EdTech, privately owned AI tools, and public-private partnerships, raising questions of privacy and data security. All agreed that AI must support, rather than replace, human-centered learning in today's educational environment.

Learn more about the CTF/FCE Guidelines: [Towards a Responsible Use of Artificial Intelligence in Canadian Public Education](#)



ATA President Jason Schilling, CTF Secretary-Treasurer Jan Paterson, and CTF/FCE's Michele Grant and Associate Organizations presenting on AI.

Rise in the Use of the Notwithstanding Clause in Canada

In the past five years, the notwithstanding clause has been used more frequently to deny human and democratic rights than at any other time in its history.



CLINT'S CORNER

It is clearer than ever that many of the issues public education is wrestling with in Canada are not only education issues. Our classrooms are simply reflections of the communities we live in. The children who come to learn are living in a politically fraught society where discourse is more and more polarized, angry, and aggressive. The Notwithstanding Clause is increasingly being used to attack and strip rights—often targeting education. Students, parents, teachers, and education workers are all feeling the impact. All this strife comes into the school every day when the bell rings, and educators are expected to be a major part of the solution to these ills. Unfortunately, governments don't seem willing to provide the resources to let us properly help, and that is what the CTF/FCE Board continues to discuss and act on. You'll see in the decisions of the Board a continued push on the issues affecting you each day, as well as working to engage federal politicians in support of the larger societal problems impacting you and your students. Please know that the stories of your experiences, passed on through our surveys and your reps at the Board, are what inform and drive it all.



LA

TRIBUNE DE LA FÉDÉRATION

Des nouvelles du Conseil d'administration de la Fédération canadienne des enseignantes et des enseignants

Automne 2025 Volume 1, numéro 1



Quand la voix du personnel de l'éducation porte l'action nationale.

LA TRIBUNE DE LA FÉDÉRATION

AUTOMNE 2025
Volume 1
Numéro 1

Des nouvelles du Conseil d'administration de la Fédération canadienne des enseignantes et des enseignants

Le Conseil d'administration de la CTF/FCE travaille toute l'année pour faire valoir les intérêts du personnel enseignant et des autres membres du personnel de l'éducation au Canada.
Le Conseil, qui se réunit en personne trois fois l'an, s'attaque aux grandes questions de l'heure, définit l'orientation stratégique de la Fédération et suit l'évolution des dossiers qui touchent particulièrement le personnel de l'éducation tout en veillant à ce que vos préoccupations et votre réalité dictent notre action à l'échelle nationale.



Recours accru à la disposition de dérogation au Canada

La disposition de dérogation n'a jamais de notre vivant été autant utilisée pour porter atteinte aux droits démocratiques et aux droits de la personne qu'au cours des cinq dernières années. Récemment, les gouvernements de l'Alberta, de la Saskatchewan, du Québec et de l'Ontario se sont prévalus de cette disposition pour outrepasser certains droits garantis par la Charte. Le Conseil d'administration de la CTF/FCE a condamné la mise en œuvre par ces gouvernements de politiques hostiles aux travailleurs et travailleuses.

Pétition contre le recours à la disposition de dérogation pour contourner les droits de négociation collective

Le Conseil d'administration a adopté une motion pour que la CTF/FCE coordonne le lancement d'une pétition à l'intention de la Chambre des communes pour demander au gouvernement fédéral de condamner et de restreindre le recours à l'article 33 de la Charte canadienne des droits et libertés quand celui sert à priver les travailleurs et travailleuses de leurs droits de négociation collective ainsi qu'à nier les droits de la personne.



LE MOT DE CLINT

Il apparaît plus évident que jamais que l'éducation publique au Canada se retrouve aux prises avec un grand nombre de difficultés qui dépassent le cadre de l'éducation. Les salles de classe ne sont que le reflet de la société dans laquelle nous vivons. Les enfants vivent dans un monde où le discours est toujours plus polarisé, tendu et agressif. La disposition de dérogation sert de plus en plus à attaquer et retirer des droits, et vice versa pour le personnel de l'éducation. Tant les élèves et leurs parents que l'ensemble du personnel de l'éducation retrouvent au quotidien à l'école, et en attendant du large réseau à remédier au problème. Malheureusement, les gouvernements ne semblent pas disposés à fournir les ressources nécessaires pour nous permettre d'apporter une aide adéquate, et c'est là-dessus que le Conseil d'administration de la CTF/FCE continue de se pencher et d'agir. Vous constaterez que le Conseil s'efforce, dans ses décisions, de faire continuellement avancer les dossiers qui vous touchent au quotidien, notamment en mobilisant la sphère politique fédérale autour de grands enjeux de société qui ont une incidence sur vos élèves et vous. Les témoignages de ce que vous vivez, qu'ils soient recueillis dans des sondages de la CTF/FCE ou relayés par vos représentantes ou représentants au Conseil, orientent et motivent notre travail au quotidien.

SOLIDARITÉ NATIONALE

Solidarité pancanadienne envers les enseignantes et enseignants de l'Alberta:
Les porte-paroles de l'enseignement réunis à Ottawa se mobilisent pour soutenir l'Alberta Teacher's Association (ATA) et faire respecter les droits garantis par la Charte.

OTTAWA, les 18 et 19 novembre 2025 — La Fédération canadienne des enseignantes et des enseignants (CTF/FCE) condamne sans équivoque la décision du gouvernement albertain de se prévaloir de la disposition de dérogation pour contraindre les membres du personnel enseignant à reprendre le travail, ce qui viole leur droit de grève et d'autres droits fondamentaux. La CTF/FCE a fermement soutenu l'ATA tout au long d'une ronde de négociations extrêmement difficile en fournissant des études pancanadiennes, en mobilisant son Réseau de négociation du personnel enseignant, en assurant la liaison avec l'Internationale de l'éducation et le Congrès du travail du Canada, et en sollicitant le grand ministre du Canada et les dirigeants et dirigeants fédéraux à faire part de leurs préoccupations.

L'ensemble du milieu syndical canadien d'inquête vivement du précédent créé par l'adoption de cette loi, qui constitue non seulement une attaque directe contre le droit à une négociation collective libre et équitable, mais aussi une menace pour les droits des travailleurs et travailleuses de tout le pays.

FAITS SAILLANTS DES ORGANISATIONS

L'effectif et la complexité des classes: quelques avancées

L'effectif et la complexité des classes ont encore récemment fait les manchettes au pays. Au

les organisations membres et associées ont toutes fait part des mêmes difficultés et présenté des stratégies pour la suite des choses.

L'intelligence artificielle et l'éducation publique

Afin de faciliter l'échange de connaissances dans tout le pays, des responsables de l'Alberta Teachers' Association (ATA), de la Fédération des enseignantes et des enseignants de l'Ontario (FEO) et de la New Brunswick Teachers' Association (NBTA) ont présenté le fruit de leurs travaux sur l'intelligence artificielle (IA). Tous trois ont insisté sur l'importance de garantir une utilisation sécuritaire et éthique de l'IA dans les écoles, de la maternelle à la 12^e année, ce qui se traduit par l'absolue nécessité de légiférer en le matière, de mettre en place des garde-fous et d'adopter des politiques professionnelles tout en respectant l'autonomie et le jugement du personnel enseignant. Une mise en garde a également été faite contre « l'emprise » de certaines entreprises sur les écoles publiques par le biais de partenariats public-privé, ce qui soulève des questions en matière de respect de la vie privée et de protection des données. Les trois présentations ont abouti à la même conclusion: l'IA doit soutenir — et non remplacer — l'aspect humain dans le cadre pédagogique actuel.

Pour en savoir plus, consultez notre document intitulé Vers une utilisation responsable de l'intelligence artificielle dans le milieu de l'éducation publique canadienne.





WOMEN'S SYMPOSIUM DES FEMMES

Our Roots, Our Strength, Our Rise
Nos racines, notre force, notre essor

April 30–May 2, 2026 | 30 avril–2 mai 2026



belairdirect.



Teacher Collective Bargaining Conference

FUTURE-PROOFING PUBLIC EDUCATION

June 4–6, 2026

Fredericton, New Brunswick

Conférence sur la négociation
collective dans le milieu enseignant

ASSURER L'AVENIR DE L'ÉDUCATION PUBLIQUE

4-6 juin 2026

Fredericton, Nouveau-Brunswick

CO-HOST | ORGANISATION HÔTE



SPONSOR | COMMANDITAIRE

belairdirect.

Big Win for Rural Educators: Student Debt Relief is Here!



Frequently Asked Questions about the Canada Student Loan Forgiveness Program for Educators

As of December 31, 2025, teachers and early childhood educators (ECE) in rural and remote areas are officially included in the Canada Student Loan Forgiveness program. Learn more about the eligibility requirements and application process.

Who is eligible?

In addition to being a teacher or an ECE working in an eligible community, to qualify you need to:

- Complete **10 consecutive months** of employment;
- Provide a **minimum of 400 hours** of in-person services;
- Have a **federal** student loan in good standing (must be up to date on your payments) and;
- Be **certified** or registered in your profession.

How much of my loan could be forgiven?

Eligible teachers could receive up to **\$30,000** and **ECEs** could receive up to **\$15,000**, over five years.

The annual loan forgiveness amount for eligible teachers will be \$4,000 in year 1, \$5,000 in year 2, \$6,000 in year 3, \$7,000 in year 4, and \$8,000 in year 5.

Loan forgiveness can only be applied to the outstanding part of your **federal** student loan.

What is considered a rural or remote community?

For the purposes of loan forgiveness, the definition of an eligible community is a **rural area** or a **population centre with no more than 30,000 people living in it** (according to census figures).

To find out if a community may be eligible, use the [postal code lookup tool](#) on the Government of Canada's website.

I have an outstanding Canada Student Loan. When can I start applying for loan forgiveness?

You can apply for Canada Student Loan Forgiveness while you are in repayment, which includes your 6-month grace period. You can also apply while you

Teachers who have **worked 10 consecutive months as of December 31, 2025*** (or later) and meet all other eligibility criteria can apply by mail using the following form: [Application for Canada Student Loan Forgiveness](#). Paper applications will be processed after March 16, 2026. It is expected that by mid-March 2026, educators will be able to apply online.

Once you have worked in an eligible occupation for 10 consecutive months, you have 90 days to apply for the benefit.

*Currently, due to the requirement for 10 months of prior consecutive work, educators may not be eligible to apply **until June 2026**. Despite this regulatory challenge, we recommend that members apply for loan forgiveness at their earliest convenience. Please note that applications may be rejected given the current work period regulations. Members who receive rejections are encouraged to email the CTF/FCE at caif-arrpc@ctf-fce.ca so that we may track this issue and continue to advocate for regulatory improvements.

Why is loan forgiveness being implemented in rural and remote areas?

Loan forgiveness has long served as an incentive for eligible occupations, such as doctors and nurses, to relocate to areas of the country that are typically underserved. At a time when rural and remote communities in Canada need more resources and economic development, this program aims to attract and retain qualified educators in rural areas.

LEARN MORE



The CTF/FCE has successfully secured the expansion of the Canada Student Loan Forgiveness program for teachers and early childhood educators working in rural and remote communities.

Scan the QR code to explore the Frequently Asked Questions.



Exonération du remboursement des prêts d'études: Victoire pour le personnel de l'éducation en milieu rural!



Foire aux questions sur l'exonération du remboursement des prêts d'études canadiens pour le personnel de l'éducation

Depuis le 31 décembre 2025, les membres du corps enseignant et les éducateurs et éducatrices de la petite enfance qui travaillent **en régions rurales et éloignées** sont admissibles à l'exonération du remboursement de leurs prêts d'études. Vous trouverez dans cette foire aux questions de plus amples renseignements sur les critères d'admissibilité et le processus de demande.

Qui est admissible?

Pour être admissible, vous devez être enseignant ou enseignante, ou éducateur ou éducatrice de la petite enfance dans une collectivité admissible, et remplir les critères suivants:

- Avoir travaillé pendant **10 mois consécutifs**.
- Avoir offert des services en personne pendant **au moins 400 heures**.
- Avoir un prêt d'études **fédéral** en règle (vos paiements doivent être à jour).
- Détenir le **certificat** ou l'autorisation nécessaire pour exercer votre profession.

Quel est le montant maximal de l'exonération?

L'exonération peut atteindre **jusqu'à 30 000 \$** pour un enseignant ou une enseignante admissible et **jusqu'à 15 000 \$** pour un éducateur ou une éducatrice de la petite enfance, sur une période de cinq ans.

Pour les enseignantes et enseignants admissibles, le montant annuel maximal d'exonération sera de 4 000 \$ la première année, de 5 000 \$ la deuxième, de 6 000 \$ la troisième, de 7 000 \$ la quatrième et de 8 000 \$ la cinquième.

L'exonération peut uniquement s'appliquer au solde impayé de votre prêt d'études **fédéral**.

Que considère-t-on comme une collectivité admissible?

Pour être admissible, une collectivité doit être située en **zone rurale** ou **avoir une population ne dépassant pas 30 000 habitantes et habitants** (selon les données du recensement).

Pour vérifier si votre collectivité est admissible, rendez-vous sur le site Web du gouvernement du Canada où cet [outil](#) vous permettra de faire une recherche par code postal.

J'ai un prêt d'études fédéral à rembourser. Quand puis-je présenter une demande

Les personnes ayant occupé un poste pendant **10 mois consécutifs en enseignement au 31 décembre 2025*** (ou plus tard) et qui répondent à tous les autres critères d'admissibilité peuvent présenter une demande par la poste au moyen du formulaire suivant: [Demande d'exonération de remboursement de prêt d'études canadien](#). Les demandes soumises par la poste ne seront traitées qu'après le 16 mars 2026. Il sera possible de présenter une demande en ligne à partir de la mi-mars 2026.

Une fois que vous aurez travaillé dans une profession admissible pendant 10 mois consécutifs, vous aurez 90 jours pour présenter une demande d'exonération.

*En raison de l'obligation d'avoir pratiqué votre profession pendant 10 mois consécutifs, il se peut que vous ne puissiez pas présenter de demande avant **juin 2026**. Cela dit, nous vous recommandons de présenter votre demande d'exonération dès que possible. Veuillez noter que votre demande pourrait être rejetée en raison de la période de travail réglementaire en vigueur. Si votre demande est rejetée, nous vous invitons à nous écrire à l'adresse call-appeal@ctf-fce.ca afin que nous puissions suivre le dossier et continuer à faire pression pour améliorer les conditions de participation au programme.

Pourquoi cette mesure ne s'applique-t-elle qu'aux collectivités rurales et éloignées?

Ce genre de mesure sert depuis longtemps à inciter les personnes occupant certaines professions, comme les médecins et les infirmières, à s'installer dans des régions généralement mal desservies. Ce programme vise à inciter les membres du personnel de l'éducation à s'installer durablement dans des collectivités rurales ou éloignées, où les ressources et le développement économique font souvent défaut.

POUR EN SAVOIR PLUS



Grâce aux efforts de la CTF/FCE, le gouvernement du Canada a élargi le programme national d'exonération du remboursement des prêts d'études au corps enseignant et aux éducateurs et éducatrices de la petite enfance qui travaillent en régions rurales et éloignées.

Balayez le code QR pour consulter notre foire aux questions.



The **National School Food Program** is now permanent, providing meals to 400,000 children!

Maintenant permanent, **le Programme national d'alimentation scolaire** permet de fournir des repas à 400 000 enfants!



TEACHING TOGETHER

 CTF/FCE

- Canadian teachers partner with colleagues in developing countries to co-plan and co-deliver workshops aimed at enhancing teaching quality and promoting equitable public education.
- Eligible Canadian teachers can apply through their provincial or territorial organizations.



ENSEIGNER ENSEMBLE

 CTF/FCE

- Des enseignantes et enseignants du Canada se joignent à des collègues de pays en développement pour planifier et animer en collaboration avec elles et eux des ateliers dans le but d'améliorer la qualité de l'enseignement et de promouvoir une instruction publique équitable.
- Les membres du personnel enseignant admissibles peuvent soumettre leur candidature à leur organisation provinciale ou territoriale.



Enseigner : mille parcours, une passion!



Pilot Project for Professional Integration of Recently Immigrated Teachers

- A CTF/FCE-led national pilot project funded by Canadian Heritage
- Focus areas: Mentoring | Training | Research
- Coaching for teachers and school principals
- Intercultural training for all teachers in participating schools
- Training tools developed by the Global Centre for Pluralism
- Research led by UQAR to evaluate the impact of measures deployed



Canadian
Heritage



GLOBAL
CENTRE FOR
PLURALISM

CENTRE
MONDIAL DU
PLURALISME

UQAR

Université
du Québec
à Rimouski



Enseigner : mille parcours, une passion!



Projet pilote pour favoriser l'insertion professionnelle des enseignantes et enseignants d'immigration récente

- Projet pilote national dirigé par la CTF/FCE et subventionné par Patrimoine canadien
- Principaux axes d'intervention : mentorat, formation, recherche
- Mentorat pour le personnel enseignant et les directeurs et directrices d'école
- Formation interculturelle pour l'ensemble du personnel enseignant des écoles participantes
- Outils de formation élaborés par le Centre mondial du pluralisme
- Travail de recherche dirigé par l'UQAR afin d'évaluer l'incidence des mesures mises en œuvre





Source



Season 4 – Episode 1

Safe and Inclusive Schools with Harmony Movement

 CTF/FCE | Harmony  Movement



Source



Season 4 – Episode 2

In Conversation with Jason Schilling, The Alberta Teachers' Association



The Alberta
Teachers' Association



Parachute.

AT-A-GLANCE

FALL 2025



Parachute.

AT-A-GLANCE

FALL 2025

CTF/FCE

PARTICIPATION

- 6,851 completed responses
- K-12 principals, vice-principals, teachers, and education workers
- Survey period: October 15, 2025 – November 12, 2025

Class Size Isn't the Whole Story

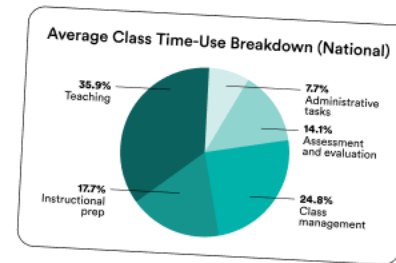
- Average Canadian class sizes are already too high (22–26).
- Some Canadian K-6 classes exceed 40–60 students.
- Teachers in classes of 26 or more students are less likely to have access to adequate education assistants or specialized support personnel.
- Nearly 50% of teachers with classes over 30 students say they are unable to give struggling students the attention they need on a regular basis.

Complexity Is the True Story

- Classroom complexity compounds class size, intensifies workload, and erodes instructional time.
- The average, K-6, 22-student classroom might break

Teaching Time Is Being Eaten Alive

- Direct teaching accounts for only ~36% of classroom time across all grades.



- 1 in every 4 minutes (27%) in K-6 is lost to behaviour management.
- 50%–70% of educators find insufficient staffing ratios for high needs students contribute to the complexity of their role to a large extent.

Additional Supports

group
mental, and
teacher

educational
therapists,
behaviour
professionals) are a
and necessitate
level.

day in a
to meet
c.

Parachute.

EN BREF

AUTOMNE 2025



Parachute.

EN BREF

AUTOMNE 2025



PARTICIPATION

- 6 851 personnes ont répondu intégralement au sondage
- Des enseignantes et enseignants et autres travailleurs et travailleuses de l'éducation, dont des membres des équipes de direction scolaire, de la maternelle à la 12^e année
- Sondage mené du 15 octobre au 12 novembre 2025



L'effectif des classes n'est pas le seul problème

- L'effectif moyen des classes au Canada est trop élevé (22 à 26 élèves).
- Au pays, certaines classes de la maternelle à la 6^e année comptent **40, voire 60** élèves.
- Les enseignantes et enseignants qui ont des classes de 26 élèves ou plus ont moins de chances d'avoir suffisamment accès à des aides-enseignantes et aides-enseignants et à des membres du personnel de soutien spécialisé.
- Près de 50 % des enseignantes et enseignants qui ont des classes de plus de 30 élèves indiquent ne pas être en mesure de donner aux élèves en difficulté l'attention dont elles et ils ont régulièrement besoin.



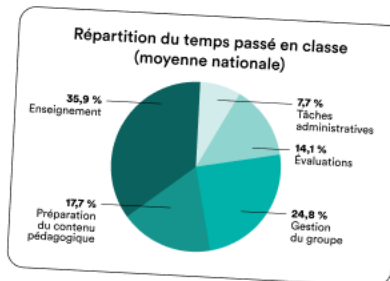
Le vrai problème, c'est la complexité des classes

- La complexité des classes s'accroît avec l'effectif, alourdit la charge de travail et gruge le temps d'enseignement.
- Voici à quoi ressemble la complexité typique de la maternelle à la 6^e année :



Le temps consacré à l'enseignement se volatilise

- À peine **36 %** du temps passé en classe est consacré à l'enseignement, quel que soit le niveau.

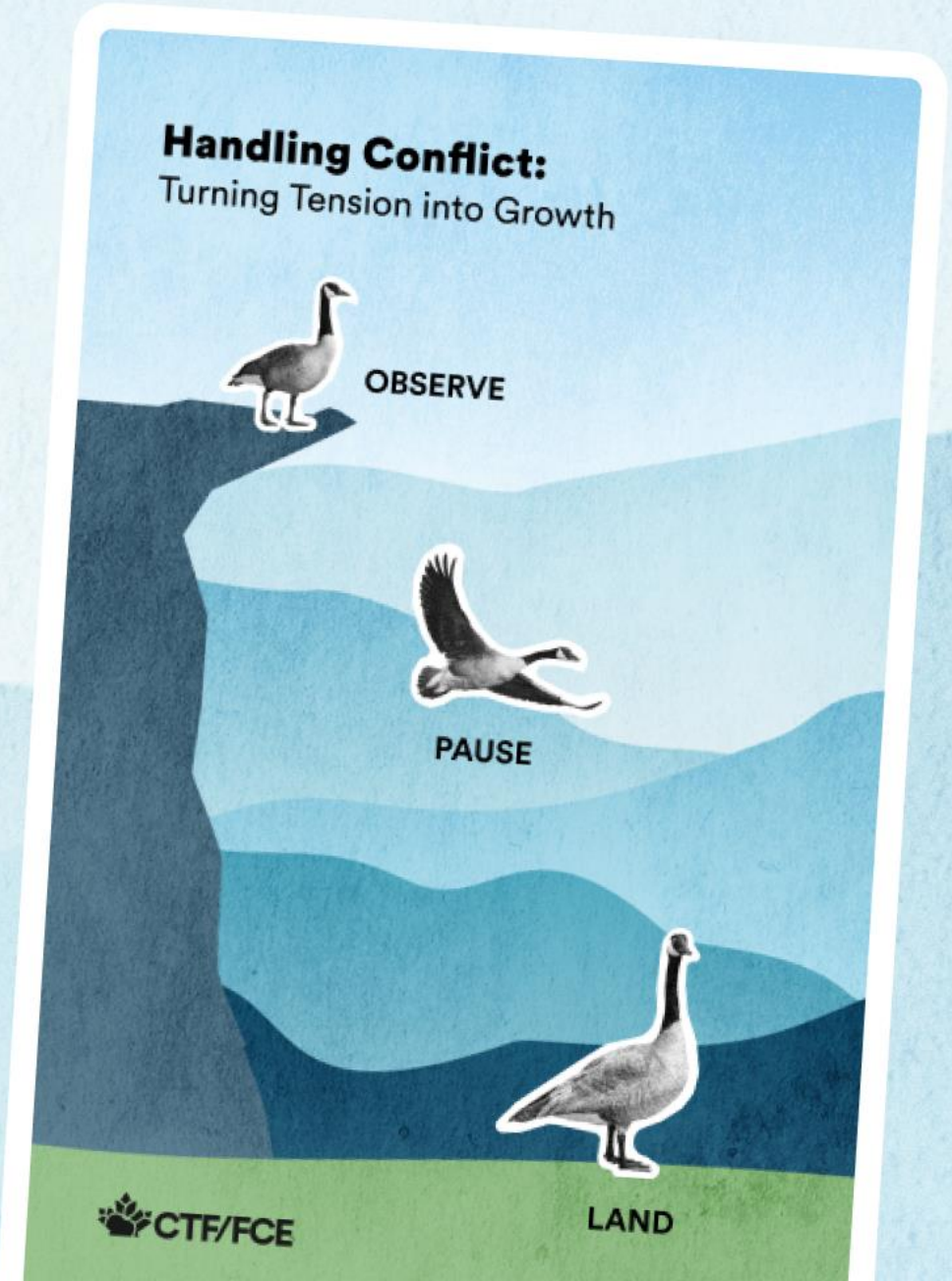


- De la maternelle à la 6^e année, la gestion du groupe accapare 27 % du temps en classe.
- De 50 % à 70 % des membres du personnel de l'éducation estiment que le manque de personnel pour soutenir les élèves en grande difficulté **complique considérablement** leur rôle.

Handling Conflict: Turning Tension into Growth

To help educators navigate difficult conversations and confrontations related to political and social issues.

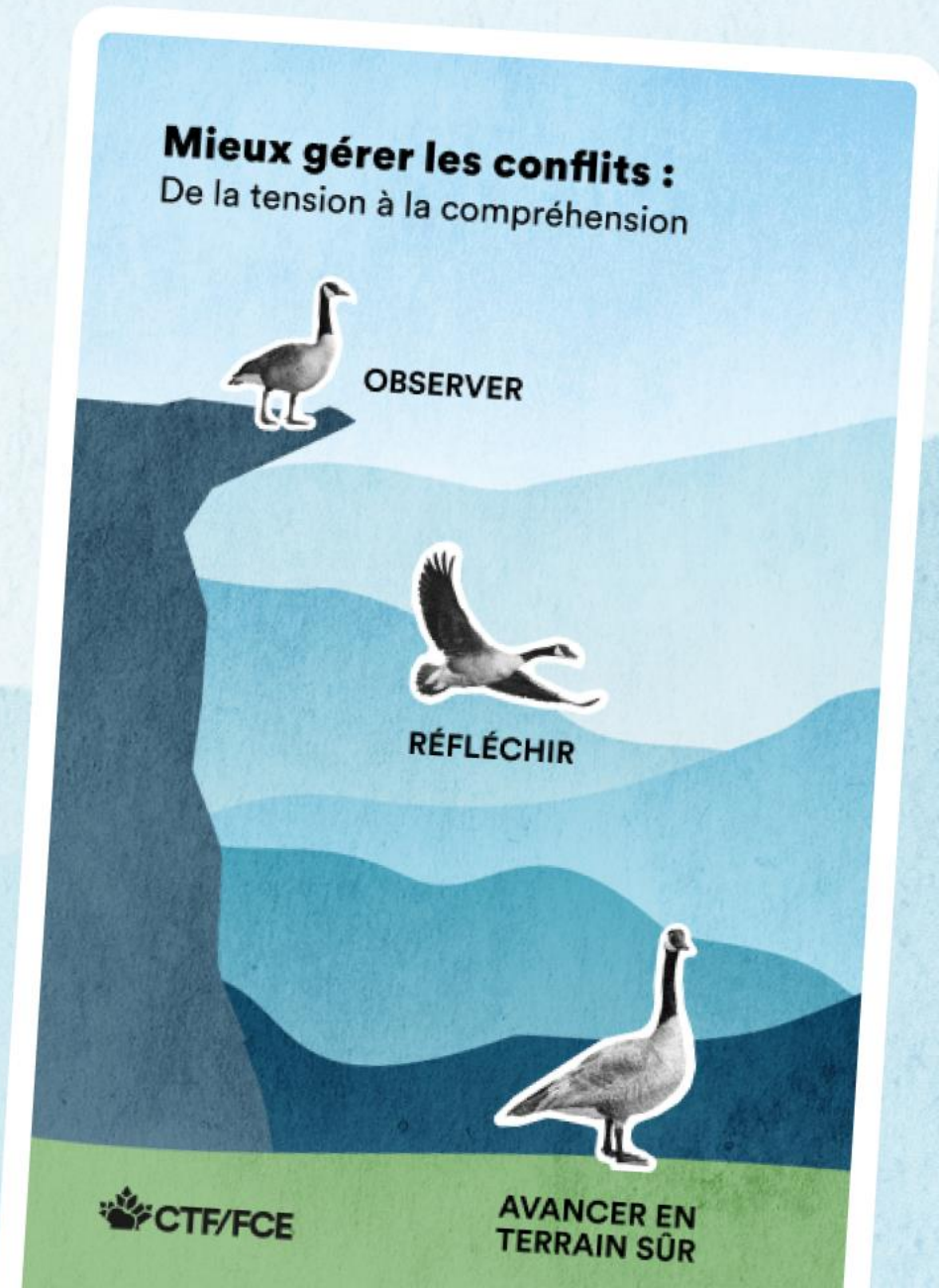
Download
resources



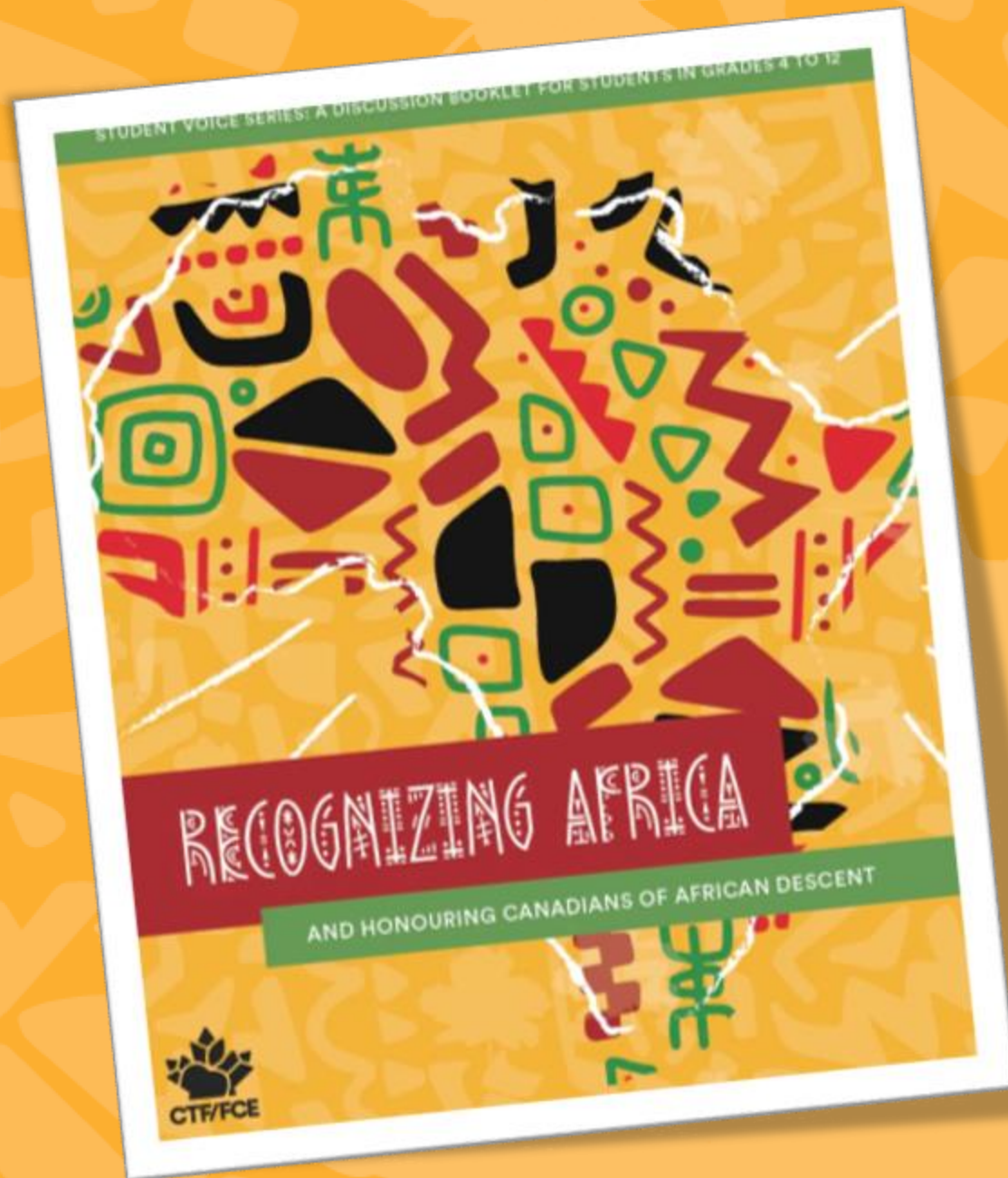
Mieux gérer les conflits : De la tension à la compréhension

Un outil pour aider le personnel de l'éducation à gérer les discussions difficiles et les différends à propos d'enjeux sociopolitiques délicats.

Ressources
supplémentaires



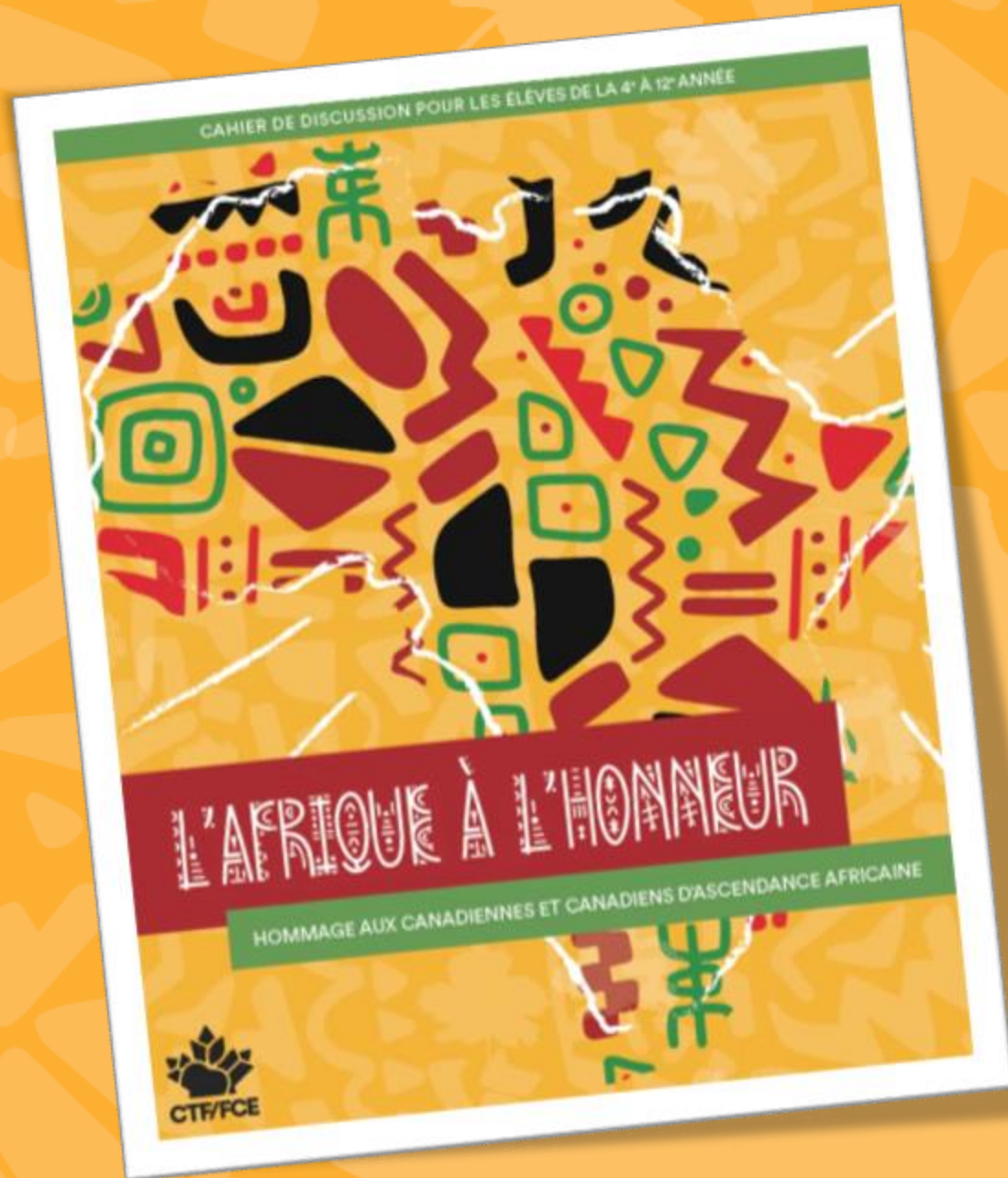
Recognizing Africa and Honouring Canadians of African Descent



Free Download



L'Afrique à l'honneur — Hommage aux Canadiennes et Canadiens d'ascendance africaine



Téléchargement gratuit



Speak **Truth** to Power

Youth Defenders
for Human Rights



Parler **vrai** au pouvoir

Les jeunes défenseurs
et défenseuses des
droits de la personne



JEDDII Network

Justice, Equity, Diversity, Decolonization,
Indigeneity and Inclusivity

Réseau JEDDII

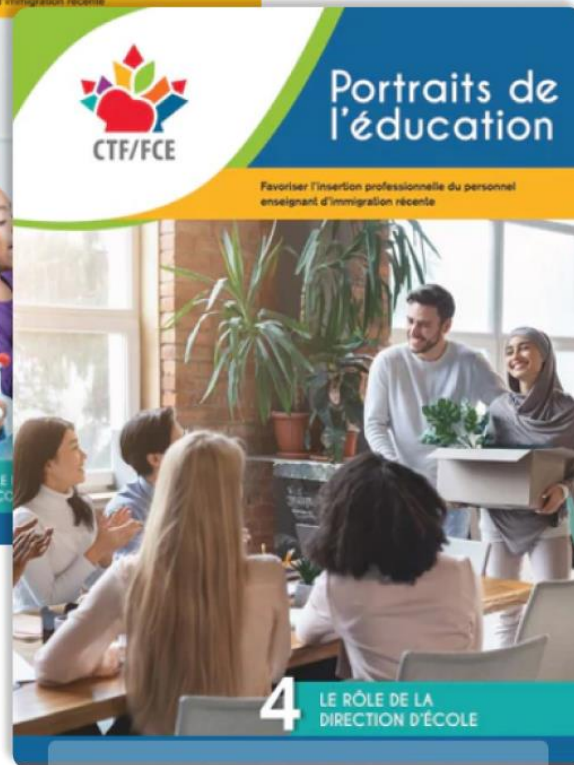
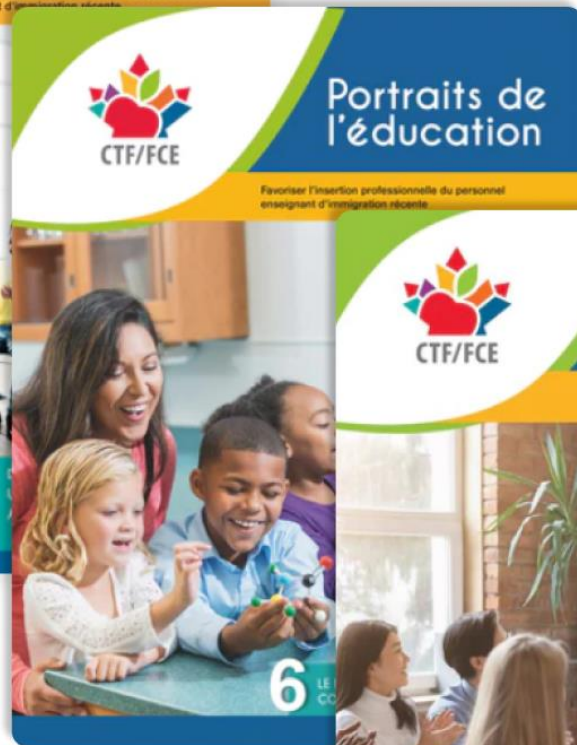
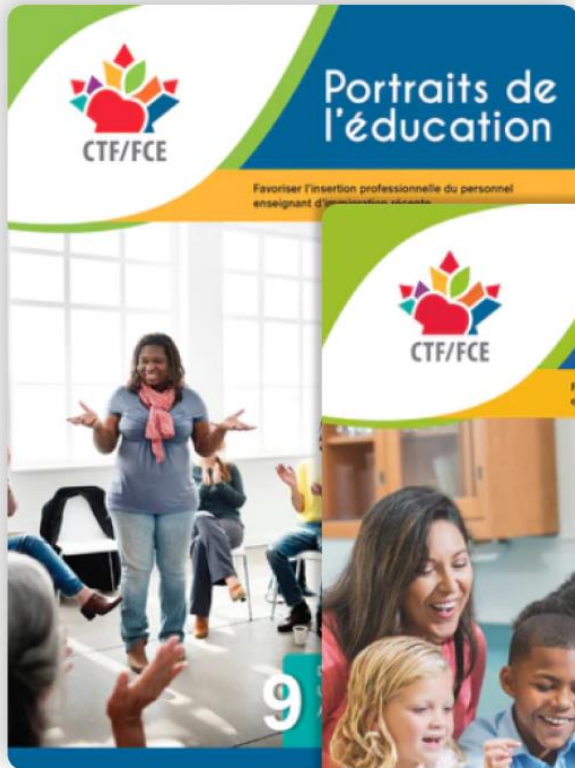
Justice, équité, diversité, décolonisation,
identité autochtone et inclusion



Sign up for the periodical
Abonnez-vous à notre périodique



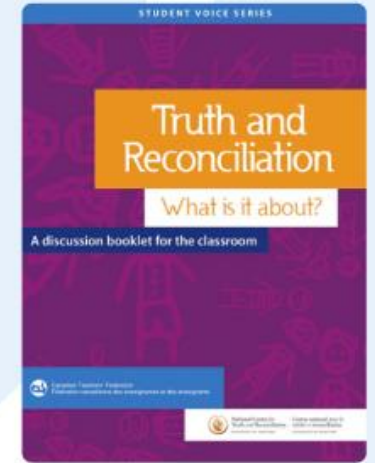
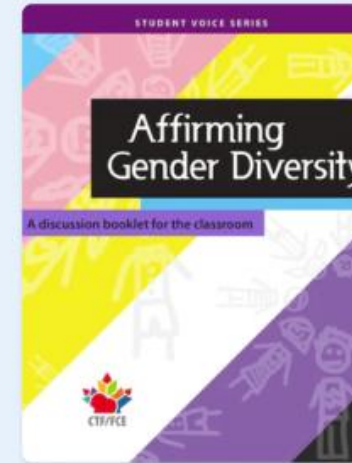
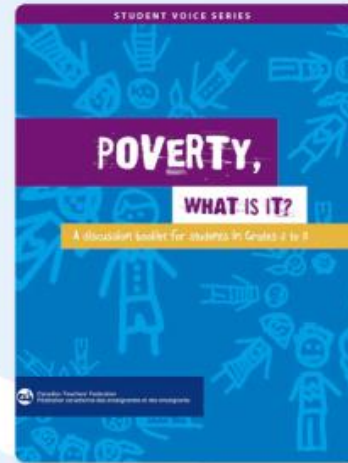
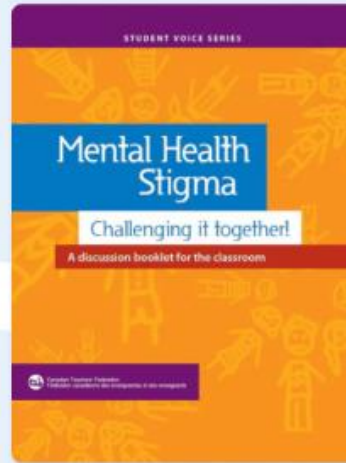
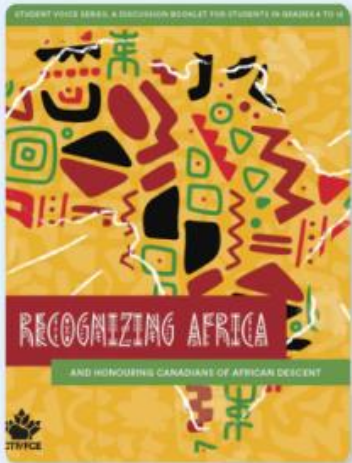
Portraits de l'éducation



Student Voice Series



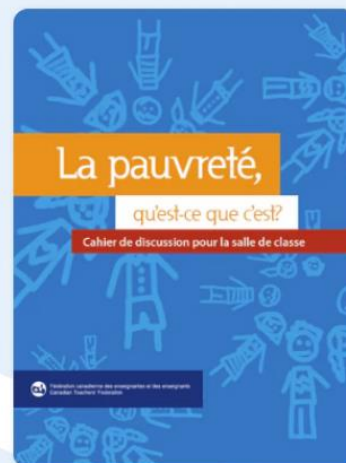
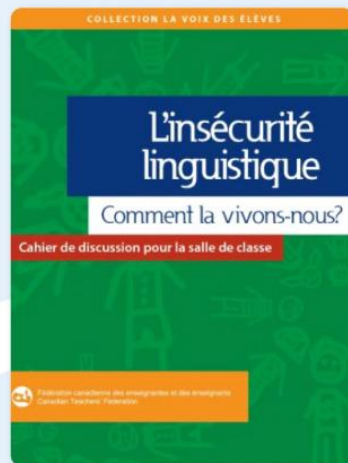
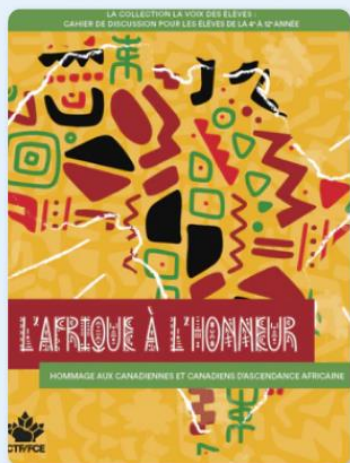
Free Download



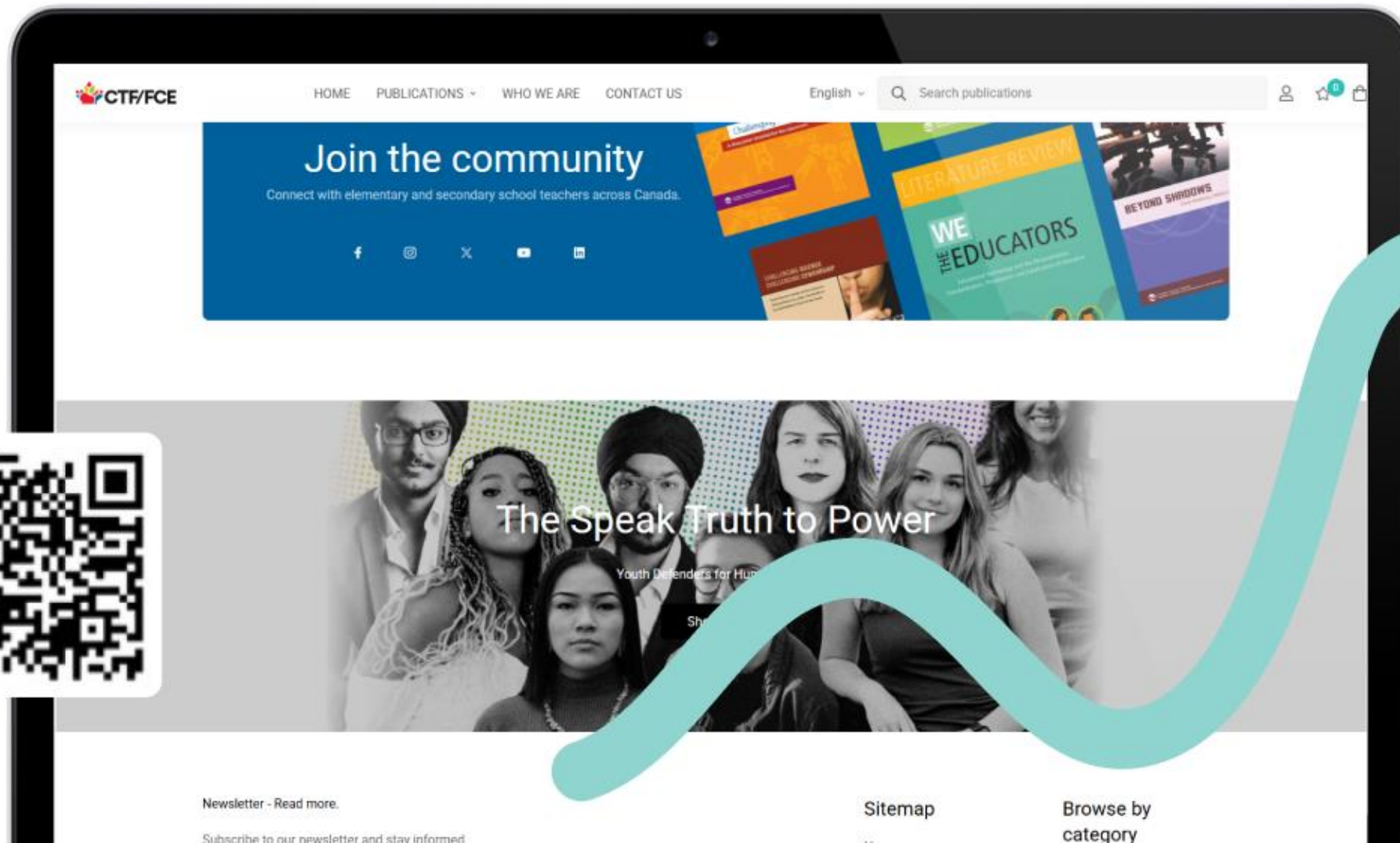
Collection La voix des élèves



Téléchargement gratuit



Publications Catalogue



The Speak Truth to Power

Youth Defenders for Human Rights

Sh...

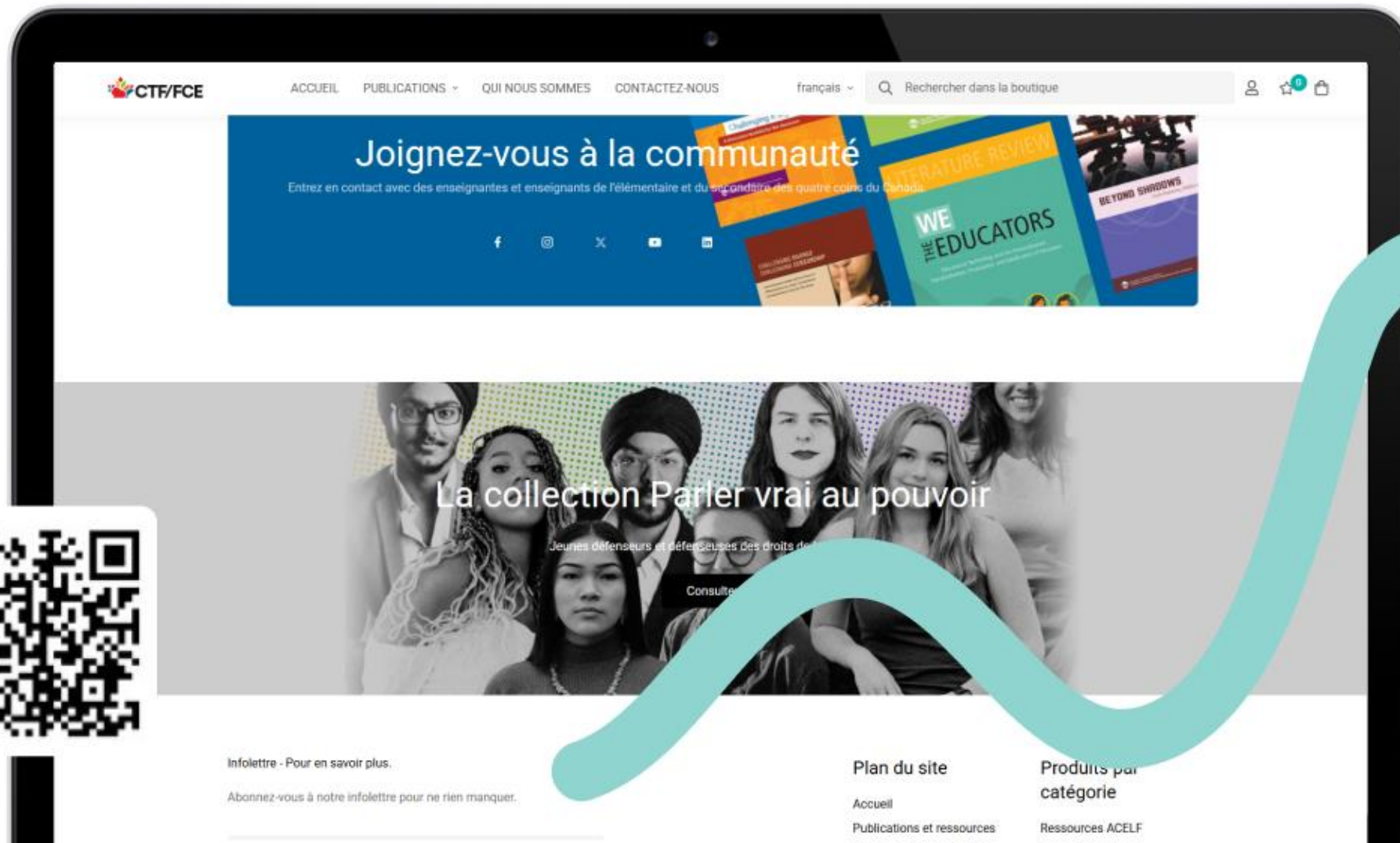
Newsletter - Read more.

Subscribe to our newsletter and stay informed

Sitemap

Browse by
category

Catalogue des publications



Infolettre - Pour en savoir plus.

Abonnez-vous à notre infolettre pour ne rien manquer.

Plan du site

Accueil

Publications et ressources

Produits par
catégorie

Ressources ACELF

Connect with us | Communiquez avec nous



ctf-fce.ca



[@CTF.FCE](https://www.facebook.com/CTF.FCE)



[@ctffce](https://www.instagram.com/ctffce)



[@ctffce](https://www.youtube.com/@ctffce)



[@CTFFCE](https://twitter.com/CTFFCE)



[CTF/FCE](https://www.linkedin.com/company/CTF/FCE)

[@CTFFCEpresident](https://twitter.com/CTFFCEpresident)

[@cassiectf_fce](https://twitter.com/cassiectf_fce)



[@ctffce.bsky.social](https://bsky.app/profile/ctffce.bsky.social)

[@ctffcepresident.bsky.social](https://bsky.app/profile/ctffcepresident.bsky.social)

